

RADA GMINY
w Mircu
27-220 Mirzec, tel. 271-30-33
woj. świętokrzyskie

UCHWAŁA Nr XXX/ 201/2016
RADY GMINY w MIRCUCU
z dnia 28 grudnia 2016r.

w sprawie zatwierdzenia „Aktualizacji Planu Odnowy Miejscowości Tychów Nowy na lata 2016-2023”

Na podstawie art. 18 ust. 2 pkt 6 ustawy z dnia 8 marca 1990 r. o samorządzie gminnym (Dz. U. z 2016 r. poz. 446, z późn. zm.),

Rada Gminy w Mircu uchwala, co następuje:

§ 1. Zatwierdza się Aktualizację Planu Odnowy Miejscowości Tychów Nowy na lata 2016-2023 będącą załącznikiem do niniejszej Uchwały.

§ 2. Wykonanie Uchwały powierza się Wójtowi Gminy Mirzec.

§ 3. Uchwała wchodzi w życie z dniem podjęcia.

Przewodnicząca Rady Gminy w Mircu

Agnieszka Idzik-Nablińska



Uzasadnienie

Gmina Mirzec sukcesywnie zwiększa dostępność kompleksowo pojmowanego dziedzictwa kulturowego w wymiarze materialnym i niematerialnym dla potrzeb rozwoju infrastruktury kultury. W tym celu podjęto działania aplikowania o środki pomocowe do RPOWŚ na lata 2014-2020 w ramach działania 4.4 „Zachowanie dziedzictwa kulturowego i naturalnego”. W tym względzie opracowano koncepcję projektową do wszechstronnego zadania publicznego pn. „Mirzec kulturą stoi - dbałość o działalność twórczą związaną ze zwiększeniem zasobów kulturowych poprzez zagospodarowanie i wyposażenie obiektów kultury wiejskiej z terenu gminy Mirzec”. Jednym z głównych modułów zakresu rzeczowego w/w zadania jest przebudowa budynku wielofunkcyjnego w Tychowie Nowym na potrzeby formalnego utworzenia wielofunkcyjnego klubu wiejskiego „NIWY” (sala widowiskowo-konferencyjna, garderoba, pomieszczenia na twórczość rękodzielniczą, teatralną, ekspozycje/wystawy) oraz stworzenie makiety(ekspozycji) wolnostojącej wraz z publikacją zwartą w przedmiocie ukazania historii dziedzictwa przemysłowego – górnictwa i hutnictwa na terenie gminy Mirzec w szczególności w obrębie tzw. pasa tychowskiego. Realizacja tego zakresu rzeczowego byłaby sformalizowaniem istniejącego nieformalnie klubu „Niwy”(działalność artystyczna, folklorystyczna- zespół „Tychowianie”, KGW), planowanego do włączenia w strukturę samorządowej instytucji kultury pn. Biblioteka i Ośrodek Kultury Gminy Mirzec.

Dlatego zasadnym stało się zaktualizowanie Planu Odnowy Miejscowości Tychów Nowy, dokumentu strategicznego, wyznaczającego kierunki rozwoju sołectwa, która to wieś wykazuje silne więzy z kulturą wiejską (w tym z zachowaniem dziedzictwa kulturowego) i niezbędne dostosowanie budynku użyteczności publicznej do nowych funkcji kulturalnych oraz przedstawienie zadań zmierzających do zrównoważonego rozwoju sołectwa Tychów Nowy do 2023r.

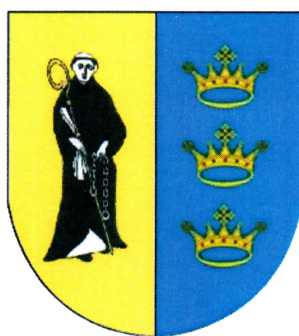
Przedmiotowy zaktualizowany Plan Odnowy Miejscowości będzie dodatkowym załącznikiem do ujętego na wstępie projektu planowanego do aplikowania w dwuetapowym konkursie zamkniętym w ramach osi priorytetowej 4 „dziedzictwo naturalne i kulturowe” RPOWŚ na lata 2014-2020.

INSPEKTOR
ds. Promocji Gminy
i Funduszy Europejskich
Paweł Lewkowicz

**AKTUALIZACJA
PLANU ODNOWY MIEJSCOWOŚCI
TYCHÓW NOWY
NA LATA 2016-2023**



**Gmina Mirzec
Powiat Starachowicki
Województwo Świętokrzyskie**



**TYCHÓW NOWY
2016**

Spis Treści

Wstęp	2
I. Charakterystyka miejscowości Tychów Nowy	3
1.1 Położenie geograficzne.....	3
1.2 Przynależność administracyjna.....	4
1.3 Powierzchnia.....	4
1.4 Liczba ludności.....	4
1.5 Rys historyczny i teraźniejszość wsi.....	5
1.6 Historia dziedzictwa przemysłowego- górnictwa i hutnictwa w okolicach Tychowa Nowego.....	7
1.7 Przestrzenna struktura miejscowości Tychów Nowy.....	9
II. Inwentaryzacja zasobów służąca do odnowy Tychowa Nowego	11
2.1 Stan infrastruktury technicznej.....	11
2.1.1 Gospodarka wsi.....	11
2.1.2 System komunikacji.....	12
2.1.3 Zaopatrzenie w ciepło.....	13
2.1.4 Gospodarka wodno-ściekowa.....	13
2.1.5 Gospodarka odpadami	14
2.1.6 Telefonizacja i gazyfikacja.....	14
2.1.7 Zakłady i obiekty świadczące podstawowe usługi dla mieszkańców.....	14
2.2 Stan infrastruktury społecznej.....	15
2.2.1 Kapitał społeczny.....	15
2.2.2 Kapitał ludzki.....	22
2.2.3 Dziedzictwo kulturowe.....	24
2.3 Zasoby przyrodnicze.....	25
III. Cechy służące identyfikacji mieszkańców wsi Tychów Nowy	27
IV. Misja i cele strategiczne	32
V. Ocena mocnych i słabych stron Tychowa Nowego	33
VI. Wykaz planowanych przedsięwzięć na lata 2016-2023	36
VII. Monitoring i ewaluacja	39
VIII. Zakończenie	41

WSTĘP

Plan Odnowy Miejscowości (POM) to dokument, w którym dokonano zaktualizowania stanu obecnego. Ma on charakter lokalny i obejmuje ograniczony teren jednej miejscowości. Bezpośrednim powodem stworzenia Aktualizacji Planu Odnowy Miejscowości jest chęć efektywnego pozyskiwania funduszy. Sporządzenie i uchwalenie takiego dokumentu stanowi niezbędny warunek przy aplikowaniu o zewnętrzne środki finansowe. Plan Odnowy Miejscowości jest jednym z elementów wpływających na rozwój, odnowę wsi oraz poprawę warunków pracy i życia mieszkańców.

POM jest planem otwartym stwarzającym możliwość aktualizacji w zależności od potrzeb społecznych i uwarunkowań finansowych. Takie sformułowanie pozwala na pewną swobodę jeżeli chodzi o możliwość dopisywania nowych działań, a także zmienianie kolejności ich realizacji, w zależności od uruchomienia i dostępu do funduszy UE.

Plan Odnowy uwypukla lokalne potrzeby z terenu jednej miejscowości, które powstały z inicjatywy samych mieszkańców miejscowości przy udziale przedstawicieli urzędu gminy. Plan zawiera charakterystykę miejscowości, inwentaryzację zasobów wsi, wyeksponowanie cech służących tożsamości mieszkańców Tychowa, określenie wizji i celów strategicznych. W planie dokonano analizy SWOT, gdzie min. na jej podstawie wypracowano przedsięwzięcia do realizacji pojmowanej kompleksowo odnowy Tychowa Nowego.

Generalnym celem POM Tychowa Nowego na lata 2016-2023 jest przedstawienie koncepcji zmierzających do zrównoważonego rozwoju wsi, wyrównywania dysproporcji terenów zagrożonych marginalizacją, stworzenie spójności społeczno - przestrzennej, przy wykorzystywaniu potencjału wsi. Wszystko to służy poprawie kluczowych obszarów życia wsi za sprawą działań procesu odnowy. W przypadku Tychowa Nowego tymi obszarami są lokalna kultura, w tym ochrona dziedzictwa kulturowego, rekreacja, wypoczynek, sport, turystyka, wspieranie ruchu turystycznego, promowanie przedsiębiorczości i działań proekologicznych oraz rozwój infrastruktury wsi. Na podstawie kluczowych obszarów poddanych odnowie określono najważniejsze zadania zmierzające do odnowy wsi w perspektywie do 2023 r.

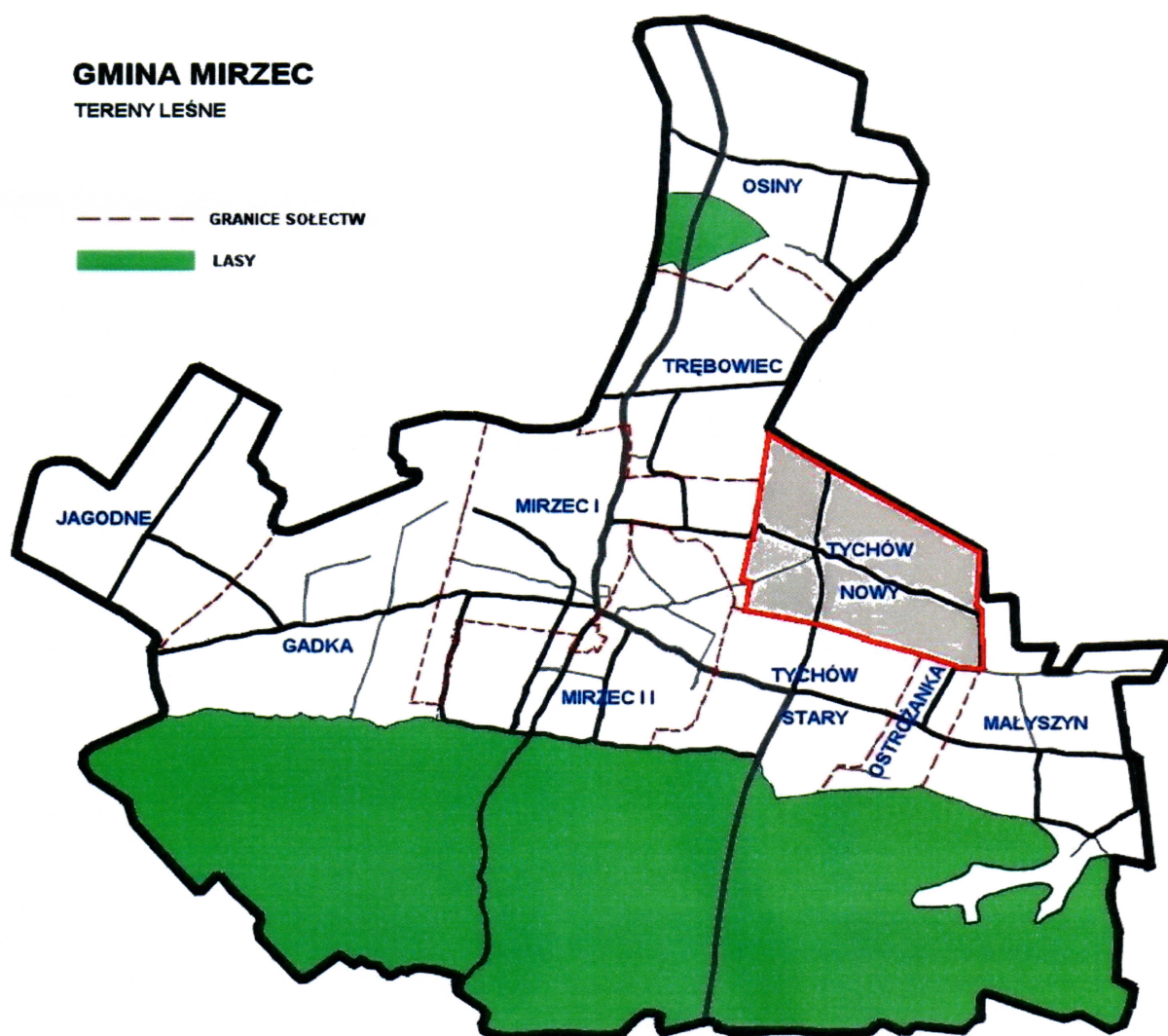
Posiadanie tego dokumentu umożliwi stałą ocenę postępów i korygowanie błędów przez wszystkich członków społeczności lokalnej, natomiast sam plan stwarza punkt odniesienia, jakie są mocne i słabe strony Tychowa Nowego, przedstawiając problemy, które należy rozwiązać i te które mogą się pojawić w przyszłości.

I. CHARAKTERYSTYKA MIEJSCOWOŚCI TYCHÓW NOWY

1.1. Położenie geograficzne

Wieś Tychów Nowy położona jest na terenie gminy Mirzec w powiecie starachowickim. Jest to północno - wschodnia część województwa świętokrzyskiego, na skraju Gór Świętokrzyskich. Tychów Nowy należy obecnie do Diecezji Radomskiej. Wieś zajmuje powierzchnię 596,48 ha. Obszar ten to głównie użytki rolne i leśne. Tychów Nowy graniczy z wsiami: Tychowem Starym, Ostrożanką, Małyszynem, Mircem i gminą Iłża, powiat radomski, województwo mazowieckie.

Poniższa mapa obrazuje sołectwo Tychów Nowy:



Mapa nr 1. Obecna mapa gminy z charakterystycznym odznaczeniem sołectwa Tychów Nowy

1.2 Przynależność administracyjna

Tychów Nowy jest jedną z 25 miejscowości w gminie Mirzec, która jest jedną z pięciu jednostek samorządowych wchodzących w skład powiatu starachowickiego i jedną ze 102 gmin województwa świętokrzyskiego.

TYCHÓW NOWY
GMINA-Mirzec
POWIAT- starachowicki
WOJEWÓDZTWO-świętokrzyskie

1.3 Powierzchnia

Tychów Nowy zajmuje powierzchnię 596,4 ha w tym między innymi:

- łąki-2,19 ha;
- grunty orne-512,4 ha;
- pastwiska-37,52 ha;
- sady-6,33 ha;
- lasy i grunty leśne-3,46 ha;
- wody płynące-0,04 ha;
- drogi-13,64 ha;
- mieszkaniowe, przemysłowe i inne zabudowane-20,57 ha;
- nieużytki-0,25 ha.

1.4 Liczba ludności

Według danych ewidencji Urzędu Gminy, gminę Mirzec na 30.06.2016 roku zamieszkiwało 8473 osób, z tego 806 w Tychowie Nowym co stanowi około 9,52 % ogółu mieszkańców gminy.

WIEK	MĘŻCZYZNA	KOBIETA	RAZEM
do 19r.ż.	88	68	156
20-60 (kobiety)	-	205	205
20-65 (mężczyźni)	266	-	266
Powyżej 60 r.ż. (kobiety)	-	111	111
Powyżej 65 r.ż. (mężczyźni)	68	-	68

Tabela nr 1. Struktura wiekowa ludności

Tychów Nowy zamieszkuje łącznie 806 osób, w tym: 156 osób w wieku przedprodukcyjnym (dzieci i młodzież ucząca się), 471 osób w wieku produkcyjnym i 179 osób w wieku poprodukcyjnym. Istotny jest zatem rozwój miejscowości Tychów Nowy pod kątem możliwości stworzenia warunków do spędzania wolnego czasu przez dzieci i młodzież, rozwijania ich pasji, zainteresowań, ważne byłoby również zagospodarowanie czasu wolnego dla osób starszych. Dlatego też jednym z podstawowych kierunków działań powinno być dążenie do podnoszenia jakości zasobów ludzkich na terenach wiejskich, poprzez zwiększenie szans młodych ludzi na zdobycie dobrego wykształcenia, adekwatnego do potrzeb rynku pracy. Inwestycja w kapitał ludzki wpłynie na zmniejszenie migracji ludności w poszukiwaniu zatrudnienia.

1.5 Rys historyczny i teraźniejszość wsi

Po upadku powstania listopadowego car wcielił Królestwo Polskie do Rosji. Województwa zamieniono na gubernie. Aby pozyskać włościan i zachęcić ich do lojalności wobec zaborcy, władze carskie podniosły ceny produktów rolnych. Ceny zbóż podwoiły się. Wzrosło więc zapotrzebowanie na ziemię orną, stąd zostały wyznaczone połacie ziemi państwowej do wykupu. Na wykupionej ziemi powstały nowe wsie.

10 czerwca 1843 roku geometra J.W. Rabsztyn z Generalnego Urzędu Ziemskiego w Radomiu w obecności komisarza powiatu iłżeckiego do spraw włościańskich. P.W. Palcowa wyznacza na terenach po wyrębie lasu i z jego resztkami 22 kolonie całorolne po 42 morgi (23,52 ha) i 15 kolonii półrolnych po 21 mórg (11,76 ha). Do każdej kolonii należy 2 morgi dodatków położonych pod Tychowem („Ogrody”) i serwitutowe prawo korzystania z lasu. Za jedną kolonię (42 morgi) nabywca płacił tysiąc rubli złotem i dwadzieścia rubli opłaty skarbowej.

Nabywcy na własny koszt karczują teren swojej kolonii z samosiejek, zasypują doły smolarne, w których produkowano terpentynę, smołę i węgiel drzewny. Nowa osada otrzymuje nazwę Niwy i należy do sołectwa Tychów w gminie Mirzec.

Tychów Nowy to wieś wyodrębniona z Tychowa (później zwanego Starym), powstała w II połowie XIX w. Pierwotnie teren wsi należał do biskupów krakowskich. O wczesnym osadnictwie na tym terenie świadczą znaleziska archeologiczne – krzemienne narzędzia znalezione w sąsiedztwie Tychowa Nowego, które znajdują się w zbiorach w Szkole Podstawowej w Mircu. Na polach Tychowa Nowego rolnicy wyorali żelgrudę (z dymarek), co świadczy o funkcjonowaniu starożytnego hutnictwa datowanego na pogranicze wczesnego i późnego okresu rzymskiego – od II w p.n.e do II w n.e. Nazwa Tychów Nowy nie była nazwą obowiązującą. Wówczas wieś istniała pod nazwą Niwy Tychowskie. W drugiej połowie XIX w. wśród ludności zaczęła pojawiać się nazwa Tychowskie Nowiny, która wykształtowała się ostatecznie jako Tychów Nowy. W początkowym

okresie swojego funkcjonowania wieś nie miała własnego sołtysa, był tylko podsołtys, a sołtysem na obie wsie był sołtys Tychowa Starego. Ważnym okresem w historii są lata 20. okresu międzywojennego. Nastąpiło wtedy znaczne ożywienie aktywności społecznej. Wieś stała się odrębnym sołectwem. Miała już własnego sołtysa i na wniosek mieszkańców zmieniono nazwę na Tychów Nowy. Pod koniec lat 20. utworzono szkołę. Początki były trudne – nauka odbywała się w wynajętych wiejskich izbach, brakowało podstawowego wyposażenia i pomocy dydaktycznych.

W 1932 r. wybudowano budynek szkoły z jedną salą lekcyjną i mieszkaniem dla kierownika. Największy rozwój wsi przypada na lata 1960 – 1990. Wieś Tychów Nowy była najlepiej zorganizowaną miejscowością w gminie Mirzec. Przy dużym poparciu mieszkańców zbudowano w tym okresie drogę przez wieś, remizę strażacką, wodociąg i gazociąg oraz szkołę.



Dzisiaj wieś żyje swoim rytmem. We wsi działa Rada Sołecka, Ludowy Klub Sportowy, OSP, Koło Gospodyń Wiejskich, zespół śpiewaczy „Tychowianie”. Cennymi śladami historii są budynki mieszkalne (dom nr 26, właściciel Tadeusz Stępień, drewniany, ok. 1920 r.) i stodoły z początku XX w.



Mapa nr 2. Wschodnie rejony gminy Mirzec na mapie wojskowej z lat trzydziestych XX wieku (skala 1: 100 000)

1.6 Historia dziedzictwa przemysłowego- górnictwa i hutnictwa w okolicach Tychowa Nowego

21 października 1795 roku Rosja, Prusy i Austria dokonały ostatecznego trzeciego rozbioru Polski. Tereny województwa sandomierskiego, w tym gminę Mirzec dostała Austria. Ziemie te otrzymały nazwę Nowej Galicji i dzieliły się na cyrkuły. Gmina Mirzec należała do cyrkułu radomskiego guberni krakowskiej.

Po utracie niepodległości zrozumiano, że naród może przetrwać tylko wtedy, gdy potrafi wzmocnić się gospodarczo. Stąd na przykład Stanisław Staszic w Okręgu Staropolskim zaplanował budowę wzdłuż rzeki Kamiennej zakładów przemysłowych. Została rozbudowana kuźnica (huta) w Starachowicach, a dostępnej rudy żelaza dostarczały odkrywkowe kopalnie rudy żelaza, powstałe na polach Tychowa i Mirca. Pierwsze kopalnie w rejonie Tychowa wiąże się z hutnictwem

starożytnym w początkach naszej ery, świadczą o tym liczne żuźle dymarskie występujące na polach miejscowości Tychów Stary, Ostrożanka, Małyszyn, Mirzec, Osiny z okresu rzymskiego (od II w. p.n.e. do II w. n.e.). Ponadto można tu znaleźć narzędzia i ślady robót z epoki kamienia, neolitu, paleolitu i średniowiecza.

W rejonie pasa Tychowskiego występowały środkowo- jurajskie piaski kwarcowe i żelaziste, które zostały udokumentowane jako złożo „Tychów”. Pierwsze wzmianki dotyczące „kopalni w Tychowie”, którą nazwał „Elżbieta” zamieścił na początku XIX wieku Hieronim Łabęcki w swoim dziele „Górnictwo w Polsce”. Kopalnia ta dostarczała rudy żelaza do pierwszego wielkiego starachowickiego pieca wybudowanego przez przeora wąchockiego Rutkiewicza w 1789 roku. Zdarzyło się również tak, że na kilka lat wstrzymano wydobycie rudy żelaza w kopalni „Herkules”, gdyż kopalnia w Tychowie nadążała z zaopatrzeniem wielkiego pieca. Eksploatacja rudy żelaza pod Tychowem wzrosła, gdy w dolinie kamiennej powstały kolejne, nowe wielkie piece w Rejowie i w Starachowicach. W księdze Rejowskiej można odnaleźć informacje o dostarczeniu do tamtejszego wielkiego pieca rudy z kopalni Elżbieta (obecna nazwa „Dziwiętyniki”). Kopalnia Elżbieta należała do utworzonego za czasów Staszica dozorstwa kopalń nad Kamienną, w ramach którego wydzielono oddział tychowski. W związku z inwestycjami Banku Polskiego w Starachowicach Fryderyk Lempe dokonał oceny zasobności złóż rud żelaza w okolicy. Przyjął, że zakład wielkopiecowy w Starachowicach będzie rocznie zużywał 67 000 kibli rudy, z czego 30 000 kibli miało pochodzić z kopalni Elżbieta w Tychowie, a 37 000 kibli z pozostałych 87 kopalń. Świadczy to o dużym znaczeniu tej kopalni dla planowanej inwestycji. W Tychowie powstała także kopalnia Mikołaj, w której w 1818 roku pracowało 23 stałych i 70 sezonowych najemników. W okolicznych lasach „kurzył się” węgiel drzewny dla kuźnic. Okoliczni chłopcy wozami konnymi dowozili rudę i węgiel drzewny do Starachowic. Na terenie gminy Mirzec w 1818 roku znajdowały się następujące zakłady pracy:

Lp.	Zakład pracy	Miejscowość	Zajmowany areał
1.	Kopalnia glinki	Grzybowa Góra	1 morga 175 prętów
2.	Kopalnia glinki	Jagodne	1 morga 50 prętów
3.	Kopalnia glinki	Łyżwy	2 morga 3 pręty
4.	Kopalnia rudy żelaza	Mirzec	36 mórg 176 prętów
5.	Kopalnia rudy żelaza	Tychów	51 mórg 20 prętów
6.	Kopalnia rudy żelaza	Skarżysko Kościelne	51 mórg 16 prętów
7.	Wytwórnia osełek i kamieni młyńskich	Mirzec	15 mórg 172 prętów

8.	Kamieniołom	Lipowe Pole	180 prętów
----	-------------	-------------	------------

Największe roboty górnicze prowadzone były w latach 1819-1827. W kopalni „Dziwiętniki” („Elżbieta”) drążono szyby (czyli „dukłe”) do głębokości 36 m, od których wzdłuż warstw rozchodziły się chodniki. Poza rejonem „Dziwiętniki” eksploatację rud prowadzono już tylko metodą odkrywkową, w obrębie pasa Tychowskiego do 1970 roku. Dzisiaj widoczne są częściowo zarośnięte wyrobiska kopalniane, określane nazwami starych kopalń: „Czerwona”, „Kanał”, „Płusy”, „Irena”, „Dziwiętniki”. Ruda żelaza eksploatowana była w XIX wieku również na południu Mirca na Poddąbrowie. Pod koniec XIX wieku powstała tu kopalnia z widocznymi jeszcze około 1929 roku hałdami wokół 11 starych szybów. W chwili obecnej wyraźnie odznacza się w terenie 7 hałd będących pozostałością starych kopalń.

1.7 Przestrzenna struktura miejscowości Tychów Nowy

Tychów Nowy to siódme co do wielkości sołectwo w gminie Mirzec o typie ulicówki. Obszar o szczególnym znaczeniu dla Tychowa Nowego rozpoczyna się przy wjeździe do wsi od strony Starachowic, po prawej stronie. Swoją lokalizację mają tam: zabytkowa studwudziesiętna lipa, budynek wielofunkcyjny, w którym mieści się OSP i nieformalny wielofunkcyjny klub wiejski „Niwy”, tartak, który mieści się w kółku rolniczym, przydrożna kapliczka, gdzie skupia się życie religijne wsi. Ostatnimi składowymi obszaru o szczególnym znaczeniu dla mieszkańców Tychowa Nowego jest szkoła podstawowa wraz z okalającym ją terenem, gdzie skoncentrowane jest życie edukacyjne oraz sportowo- rekreacyjne wsi. Obszar ten skupia 47 gospodarstw, który zamieszkuje około dwieście osób. W tej części wsi od najdawniejszych czasów mieszkali najbardziej zaradni gospodarze. Tychowianie mieli swoje własne obyczaje, np.: każdego zmarłego mieszkańca wsi przed odprowadzeniem do kościoła i na cmentarz żegnano pod figurką koło lipy. W nieformalnym wielofunkcyjnym klubie wiejskim „Niwy” odbywają się spotkania i próby zespołu Tychowianie. Obecnie w siedzibie kółka rolniczego mieści się tartak, który zapewnia kilka miejsc pracy. Wymienione obiekty są najbardziej rozpoznawalnymi punktami we wsi. Wyremontowane zostało pokrycie dachowe na budynku Szkoły Podstawowej, planowane jest ocieplenie placówki. W 2011 roku został oddany do użytku kompleks sportowo-rekreacyjny. Jest to jedno z miejsc o szczególnym znaczeniu dla Tychowa Nowego, którego przestrzeń została zmodernizowana w kierunku prorozwojowym i funkcjonalnym. Priorytetowymi zadaniami do realizacji jest gruntowny remont wielofunkcyjnego budynku, w którym mieści się remiza strażacka i nieformalny wielofunkcyjny klub wiejski „Niwy”, a także

wyeksponowanie ekspozycji wolnostojącej przedstawiającej historię dziedzictwa przemysłowego-górnictwa i hutnictwa na terenie gminy Mirzec (obręb pasa tychowskiego) oraz oznakowanie i wytyczenie ścieżek rowerowych. Ponadto istotnym jest wykonanie remontu głównej drogi wiodącej przez wieś z uwzględnieniem chodników oraz zagospodarowanie przestrzeni przy szkole podstawowej poprzez montaż siłowni zewnętrznej, zagospodarowanie terenu wokół wielofunkcyjnego budynku w centrum wsi oraz realizacja zadań z zakresu funduszu sołectkiego. Niezwykle istotnym jest podniesienie jakości i różnorodności oferowanych usług w wielofunkcyjnym budynku. Wpłyną one na poprawę jakości życia mieszkańców, realizując szereg działań w obszarze dziedzictwa kulturowego, turystyki, rekreacji, kultury wiejskiej, oświaty, sportu, ekologii i innych dziedzin ogólnospołecznych.

II. INWENTARYZACJA ZASOBÓW SŁUŻĄCA DO ODNOWY TYCHOWA NOWEGO

2.1. Stan infrastruktury technicznej

2.1.1. Gospodarka wsi

Tychów Nowy posiada 596,4 ha powierzchni, z czego 512,4 ha to grunty orne, ok. 37,52 ha – pastwiska, 6,33 ha sady, i 2,19 ha łąk. Wszystko to daje łączną powierzchnię 558,44 ha użytków rolnych. W skład powierzchni Tychowa Nowego wchodzi jeszcze 0,04 ha wód płynących, 3,46 ha lasy i grunty leśne, 20,57 ha terenów zurbanizowanych i zabudowanych (w tym mieszkaniowe, przemysłowe i inne zabudowane) oraz drogi 13,64 ha. Nieużytki stanowią jedynie 0,25 ha. We wsi znajduje się 5,95 ha obszaru będącego w posiadaniu gminy Mirzec (zasób gminny), z czego 5,00 ha zajmują drogi gminne, natomiast 0,83 ha przeznaczono pod teren szkoły z istniejącymi i postulowanymi obiektami usługowymi i 0,12 ha OSP.

W Tychowie Nowym występują tereny rolnicze, budowlane oraz nieużytki rolne. Znaczną przestrzeń zajmuje zabudowa zagrodowa, jednorodzinna mieszkaniowa i zabudowa produkcyjna, a także tereny obsługi produkcji rolniczej. W niewielkim stopniu występują tereny usług oświatowych i usług ogólnych.

Tychów Nowy jest wsią typowo rolniczą, jednak przyciąga coraz więcej osadników, którzy nie są rolnikami. Kilka gospodarstw prowadzi hodowlę zwierząt gospodarskich i ptactwa (hodowla drobiu). We wsi występuje jeden duży tartak, dający zatrudnienie kilku osobom. Miejscowość ma potencjał do rozwoju turystyki wykorzystując pozostałości po górnictwie i hutnictwie przemysłowym istniejącym w przeszłości. We wsi nie rozwinął się przemysł, występują małe zakłady usługowe – firma produkująca wyroby z drewna, dwa zakłady blacharskie, dwa meblarskie i dwa sklepy spożywcze. Funkcje świetlicy pełni nieformalny wielofunkcyjny klub wiejski „Niwy”. Jakość rolniczej przestrzeni produkcyjnej warunkują zróżnicowane warunki glebowe z dużym udziałem gleb słabych, głównie IV i V klasy bonitacyjnej, wymagających wapnowania, nawożenia i melioracji. Występują gleby pseudobielicowe, brunatne, wylugowane lub kwaśne, czarne ziemie zdegradowane, gleby murszowe i murszowate. Szansą dla rolników jest powrót do tradycyjnych metod uprawy, rolnictwo ekologiczne. Na obszarze sołectwa występuje pozabilansowe złożo piasków żelazistych „Tychów”, niewskazane do eksploatacji.

Na obszarze sołectwa występują gleby III klasy 54 ha (10,5 %), IV klasy - 214 ha (41,8 %) oraz V i VI klasy, łącznie – 244 ha (47,7%). Średnia powierzchnia gospodarstwa rolnego to 1,27 ha.

Z upraw przeważa żyto, jęczmień, owies, ziemniaki. W sferze hodowlanej dominuje bydło i drób. Przeciętne gospodarstwo ma grunty podzielone na kilka działek i charakteryzuje się słabym nasyceniem techniką agrarną oraz niskim stopniem towarowości (produkcja na własne potrzeby). Dość niska jakość gleb w połączeniu z niedużym arealem pól nie sprzyja rozwojowi wysoko towarowego rolnictwa. Dochody zaś z rolnictwa nie pozwalają na utrzymanie rodzin, dlatego większość mieszkańców Tychowa Nowego podejmuje dodatkową pracę poza rolnictwem. Część dorosłych dojeżdża do pracy do innych miejscowości lub prowadzi własną firmę – 14 mieszkańców prowadzi działalność gospodarczą.

Branża	Ilość osób
Usługi budowlane	1
Usługi leśne	1
Działalność handlowa	4
Stolarstwo	2
Tartaczniactwo	1
Usługi rolnicze	1
Mechanika pojazdowa	2
Transport	2

Tabela nr 2. Wykaz osób prowadzących działalność gospodarczą (dane z Centralnej Ewidencji Gospodarczej na dzień 30.11.2016r.)

Wpływy podatku rolnego i podatku od nieruchomości w Tychowie Nowym wzrastają, na przestrzeni lat wynosiły odpowiednio:

- 1) podatek rolny: 2010- 24 274,82 zł, 2011- 28 369,18 zł, 2012- 33 434,19 zł, 2013- 32 871,44 zł, 2014- 35 489,57 zł, 2015-37 023,85 zł, 2016- 37 043,16 zł (stan na dzień 30.11.2016r.), co łącznie daje wpływ do budżetu gminy w wysokości 228 506,21 zł;
- 2) podatek od nieruchomości: 2010-6 507,11 zł, 2011- 9 637,06 zł, 2012- 13 287,15 zł, 2013-12 4 52,74 zł, 2014- 12 170,60 zł, 2015- 23 849,27 zł, 2016- 18 595,93 zł (stan na dzień 30.11.2016 r.), co łącznie daje wpływ do budżetu gminy w wysokości 96 499,86 zł.

2.1.2. System komunikacji

Połączenie komunikacyjne mieszkańców Tychowa Nowego ze Starachowicami, możliwe jest dzięki prywatnemu przewoźnikowi „bus”.

System komunikacji Tychowa Nowego to sieć dróg:

- **powiatowych**

Nr 0566 T Tychów Stary – Tychów Nowy

Nr 0565 T Tychów Nowy – Ostrożanka

- **gminnych**

Nr 347011 T Mirzec – Tychów Nowy

Nr 347025 T Mirzec Czerwona – Tychów Nowy

W Tychowie Nowym znajdują się 4 przystanki, w tym 3 pojedyncze (wspólne dla obu kierunków) oraz 1 podwójny (oddzielne przystanki dla każdego kierunku). Na cztery zlokalizowane w Tychowie przystanki dwa nie posiadają wiat. Na terenie gminy nie ma transportu kolejowego. Najbliższe stacje kolejowe zlokalizowane są w Wąchocku, Starachowicach i Skarżysku-Kamiennej.

W 2016 roku został wyremontowany odcinek drogi wewnętrznej w Tychowie Nowym o długości 170 mb oraz przebudowana została droga dojazdowa do gruntów rolnych Tychów Stary-Tychów Nowy o długości 385 mb.

2.1.3. Zaopatrzenie w ciepło

Na terenie sołectwa Tychów Nowym nie funkcjonuje scentralizowany system zaopatrzenia w ciepło budownictwa mieszkaniowego i budynków użyteczności publicznej. Na zlecenie Urzędu Gminy w Mircu został wykonany Audyt Energetyczny budynków użyteczności publicznej w tym SP w Tychowie Nowym. W wyniku przeprowadzonego badania zakwalifikowane do wymiany zostały: okna, drzwi, kotłownia oraz oświetlenie na energooszczędne. Gospodarstwa domowe posiadają własne źródła ciepła oparte głównie na paliwie węglowym. Kilku mieszkańców ogrzewa swoje domy gazem. W szkole podstawowej znajduje się kotłownia gazowa o mocy 80 kw., kocioł gazowy do ciepłej wody o mocy 17,4 kw. i kuchenka gazowa o mocy 0,9kw.

2.1.4. Gospodarka wodno-ściekowa

Sołectwo jest zaopatrywane w wodę z ujęcia Trębowiec, użytkowanego przez PWiK w Starachowicach. Głębokość tej studni wynosi 120 m, zaś wydajność – 230 m³ na h.

Sołectwo Tychów Nowy zostało skanalizowane w latach 2008-2010. Ścieki poprzez zbiorczą sieć kanalizacją odprowadzane są do oczyszczalni ścieków w Starachowicach (Gmina Mirzec należy do aglomeracji w skład której wchodzi Starachowice, Wąchock, Mirzec). Na 177 posesji na dzień 15.11.2016r. 133 jest podłączone do zbiorczej sieci kanalizacyjnej. Na terenie sołectwa wybudowane są 3 przydomowe oczyszczalnie ścieków, pozostali mieszkańcy korzystają ze zbiorników bezodpływowych i taboru asenizacyjnego.

2.1.5 Gospodarka odpadami

Na dzień 15.11.2016 roku na terenie sołectwa Tychów Nowy jest 177 gospodarstw domowych, które zamieszkuje 714 osób. Spośród 177 gospodarstw 171 (96,61%) zadeklarowało segregację odpadów, natomiast 6 (3,39%) nie segreguje odpadów. W ramach ponoszonej opłaty mieszkańcy pozbywają się odpadów wytworzonych we własnym gospodarstwie domowym. Worki do selektywnej zbiórki dostarczane są mieszkańcom przy każdym odbiorze odpadów.

Od mieszkańców, którzy zadeklarowali zbiórkę selektywną odpady odbierane są dwa razy w miesiącu tj. w pierwszym terminie odpady komunalne zmieszane, czyli te które pozostają po segregacji, natomiast w drugim terminie wywożone są odpady segregowane - papier, plastik, metal. Szkło odbierane jest raz na kwartał. Mieszkańcy, którzy zadeklarowali zbieranie zmieszanych odpadów komunalnych gromadzą je w pojemniku, odpady te odbierane są raz w miesiącu. Ponadto raz w roku zgodnie z harmonogramem, przed posesji odbierane są odpady wielkogabarytowe, opony oraz zużyty sprzęt elektryczny i elektroniczny. Na odpady powstałe z remontów prowadzonych przez mieszkańców wystawiane są w określonym miejscu kontenery, także raz w roku.

2.1.6 Telefonizacja i gazyfikacja

Sołectwo Tychów Nowy jest stelefonizowane, obsługiwane przez automatyczną centralę zainstalowaną w Mircu i połączoną podziemną linią światłoczułą ze Starachowicami. Obecnie większość mieszkańców korzysta z telefonów komórkowych. Obszar sołectwa jest uzbrojony w sieć gazowniczą. Zaopatrzenie gospodarstw w gaz ziemny odbywa się za pomocą dwóch gazociągów średnioprężnych i dwóch stacji redukcyjno – pomiarowych zlokalizowanych w Jasińcu (woj. mazowieckie) i Starachowicach. Na terenie Tychowa Nowego siecią zarządza Zakład Gazowniczy w Kielcach. Do sieci przyłączonych jest większość gospodarstw domowych. Mieszkańcy korzystają też z gazu w butlach.

2.1.7. Zakłady i obiekty świadczące podstawowe usługi dla mieszkańców

Mieszkańcy Tychowa Nowego mają zagwarantowane zaspokajanie najpotrzebniejszych potrzeb na swoim terenie. Mogą na miejscu zrobić zakupy w dwóch działających we wsi sklepach spożywczych z asortymentem spożywczym i przemysłowym. Usługi edukacyjne i społeczno – kulturalne w miarę swoich możliwości realizuje Szkoła Podstawowa i nieformalny wielofunkcyjny

klub wiejski „Niwy”. Zatrudnienie kilku mieszkańcom wsi daje miejscowy tartak. Usługi transportowe i zatrudnienie umożliwia też miejscowa firma transportowa. Podstawowe usługi bytowe są zaspokajane w Mircu. Znajdują się tu: ośrodek zdrowia, apteka, poczta, Bank Spółdzielczy, Biblioteka i Ośrodek Kultury Gminy Mirzec, świetlica środowiskowa, kilka sklepów z różnych branż, w tym trzy samoobsługowe oraz stacja paliw płynnych (dwie) i gazowych (trzy), myjnia samochodowa. Ponadto w centrum Mirca znajduje się Dworek Modrzewiowy i restauracja „Wiktoria” oraz Dom Pomocy Społecznej „Helena”. Zadania z zakresu pomocy społecznej realizuje Gminny Ośrodek Pomocy Społecznej w Mircu. Usługi w sferze bezpieczeństwa zapewnienia Ochotnicza Straż Pożarna w Tychowie Nowym oraz posterunek Policji w Starachowicach. Ponadto dwa razy w tygodniu dwóch dzielnicowych dyżuruje w Mircu, w budynku gdzie mieści się świetlica środowiskowa i biblioteka publiczna.

2.2. Stan infrastruktury społecznej

2.2.1 Kapitał społeczny

a) szkolnictwo

Szkoła Podstawowa w Tychowie Nowym oprócz usług edukacyjnych wspólnie z nieformalnym wielofunkcyjnym klubem wiejskim „Niwy” zagospodarowuje czas wolny wszystkim grupom społecznym tej miejscowości. Szkoła organizuje liczne wycieczki, imprezy społeczne, np. z okazji Dnia Babci i Dziadka, Dnia Wiosny, Dnia Matki, zabawę choinkową, Dzień Rodziny z piknikiem itp. Pomyślnie układa się także współpraca z miejscową jednostką OSP, KGW, służbą zdrowia i policją.

Uczniowie z sukcesami biorą udział w zawodach sportowych oraz różnych konkursach artystycznych np. plastycznych, recytatorskich czy wokalnych. W 2015 roku uczennica klasy III Kinga Sobuta zdobyła I miejsce w konkursie plastycznym „Nie pal przy mnie stokrotnie proszę” a uczniowie Patryk Łęcki z klasy I i Małgorzata Niewczas z Klasy IV otrzymali wyróżnienia w Ogólnopolskim Małym Konkursie Recytatorskim. Rok wcześniej Małgosia była finalistką tego konkursu.

Obecnie placówką kieruje dyrektor szkoły – Aneta Borowska, a 10 osobowa kadra nauczycielska dba o rozwój umysłowy i fizyczny wychowanków. Dotychczasowe sukcesy widoczne były w wysokich wynikach ze sprawdzianów zewnętrznych. Od kilku lat kształtują się one na poziomie wysokim i najwyższym np. w roku szkolnym 2014/15 szkoła uzyskała najlepszy wynik w gminie, drugi w powiecie, a piąty w województwie. Ponadto udział w konkursach przedmiotowych dawał wiele satysfakcji uczniom, ich rodzicom i nauczycielom. W 2014 i 2015

roku uczennice klasy VI Martyna Gralec i Izabela Młodzińska osiągnęły wspaniałe wyniki w Konkursie Humanistycznym a Jakub Dębski i Martyna Gralec w Konkursie Matematyczno-Przyrodniczym, obydwa organizowane przez Kuratorium Oświaty w Kielcach. W 2016 roku w Gminnym Konkursie Języka Angielskiego reprezentowała szkołę Paulina Wiatr i zajęła II miejsce. Chcąc rozbudzać zainteresowania uczniów szkoła organizuje wiele własnych konkursów np.: ortograficzne, czytelnicze, recytatorskie, plastyczne. Warto nadmienić, że organizacja konkursu „Cztery pory roku w poezji i ortografii” w roku szkolnym 2012/13 została doceniona przez Kuratorium Oświaty w Kielcach jako „Dobra Praktyka” prowadzona w szkole. Placówka prowadzi własną stronę internetową www.sptychownowy.pl, która jest znakomitym narzędziem umożliwiającym prezentowanie wszystkich wydarzeń odbywających się w szkole oraz powiadamianie o nadchodzących przedsięwzięciach i ważnych faktach. Efektem tej działalności jest promocja szkoły w środowisku lokalnym.

Budynek szkoły został wybudowany w latach 80, przy ogromnym wsparciu społeczeństwa wsi. W szkole znajduje się oddział zerowy oraz klasy I– VI, posiadające własne sale lekcyjne, bibliotekę, salę informatyczną, siłownię, salę zabaw dla najmłodszych, świetlicę, kuchnię, łazienki i szatnię. Warunki nauczania w tej placówce nie spełniają wszystkich wymogów edukacyjnych – nie ma sali gimnastycznej, w której mogłyby być prowadzone zajęcia ruchowe i lekcje wychowania fizycznego. Muszą one odbywać się na korytarzach. Przez cały rok uczniowie mogą brać udział w zajęciach na nowo wybudowanym kompleksie sportowo-rekreacyjnym. Przy szkole znajduje się plac zabaw dla dzieci młodszych. Otoczenie szkoły jest bardzo malownicze, obfitujące w roślinność pośród której rozstawiono ławeczki zachęcające do spoczynku w cieniu podczas upalnych dni. Dla pełnego wykorzystania przestrzeni wokół budynku mieszkańcy wsi zdecydowali o przeznaczeniu środków funduszu sołeckiego na 2017 rok, na budowę siłowni zewnętrznej. Budynek posiada przyłącza energii elektrycznej, instalacji gazowej, wodno-kanalizacyjnej i przyłącze telefoniczne. Sąsiednie działki są zabudowane obiektami mieszkalnymi i gospodarczymi o charakterze siedliskowym. W szkole tej uczniowie, nauczyciele i pracownicy potrafią stworzyć rodzinną atmosferę, której mogą pozazdrościć koleżanki i koledzy z dużych miejskich szkół. W roku szkolnym 2016/2017 do szkoły tej uczęszcza 56 dzieci – 49 do klas I – VI oraz 7 – oddział przedszkolny.

Szkoła od wielu lat współpracuje z wieloma organizacjami, instytucjami. Należą do nich: Urząd Gminy Mirzec, Biblioteka i Ośrodek Kultury Gminy Mirzec, nieformalny wielofunkcyjny klub wiejski „Niwy” (zapewniając miejsce do rozwijania pasji i zainteresowań kulturą ludową, regionalną i tradycyjną), Komenda Powiatowa Policji, Publiczny Zakład Opieki Zdrowotnej w Mircu, Poradnia Psychologiczno-Pedagogiczna w Starachowicach ponadto:

- Automobilklub Kielecki Oddział w Starachowicach (szkolenia w zakresie udzielania pierwszej pomocy, coroczne egzaminy rowerowe dla dzieci);
- Koło Gospodyń Wiejskich i zespół folklorystyczny „Tychowianie” (udział i przygotowywanie imprez środowiskowych). W ostatnim czasie zrodził się pomysł o zaangażowaniu do zespołu śpiewaczego młodzieży szkolnej i podejmowane są próby zainteresowania uczniów kulturą folklorystyczną;
- Ochotnicza Straż Pożarna w Tychowie Nowym (szkoła zawsze może liczyć na pomoc miejscowych strażaków) i Komendy Powiatowej Państwowej Straży Pożarnej w Starachowicach;
- Parafia w Mircu (święta i uroczystości religijne, występy szkolnej młodzieży dla parafian – np. jasełka);
- Rodzice (angażują się w życie szkoły, m.in. pomagają w organizowaniu szkolnych festynów dla mieszkańców wsi).

b) kultura

W 2013 roku w gminie Mirzec rozpoczął działalność Gminny Dom Kultury i Integracji w Mircu wraz ze świetlicami wiejskimi, który aktywnie wdraża i realizuje działania ze sfery kultury. Jest to samorządowa instytucja kultury, w skład której wchodzi komórki organizacyjne: Centrum Twórczości Ludowej, Klub Aktywności Wiejskiej w Tychowie Starym, świetlica sołecka w Małyszynie, świetlica w Gadce. W gminie Mirzec aktywnie działa Gminna Biblioteka Publiczna w Mircu wraz z czterema filiami w Małyszynie, Tychowie Starym, Gadce i Osinach. W 2016 roku nastąpiło połączenie tych dwóch jednostek w jedną samorządową instytucję kultury pn. Biblioteka i Ośrodek Kultury Gminy Mirzec.

Ta jednostka kultury aktywnie działa na rzecz rozwoju kultury swojego regionu, kultywuje tradycje i zwyczaje ludowe m.in. poprzez działalność kół Gospodyń Wiejskich. Warto wspomnieć, iż na terenie naszej gminy działa 8 KGW. Jedną z najbardziej aktywnych jest KGW w Tychowie Nowym liczące 12 członków, którzy wchodzi w skład Stowarzyszenia KGW Ziemi Mirzeckiej zawiązanego w 2016 roku. Członkowie KGW wspólnie z aktywnymi mieszkańcami Tychowa Nowego w 2012 roku zawiązali nieformalny wielofunkcyjny klub wiejski „Niwy”, którego siedziba znajduje się w wielofunkcyjnym budynku w centrum wsi. Celem działania klubu od samego początku było i jest zagospodarowanie wolnego czasu wszystkim mieszkańcom wsi poprzez rozwijanie pasji i zainteresowań oraz dążenie do propagowania dziedzictwa kulturowego charakterystycznego dla gminy Mirzec.

Do KGW należą również uczniowie szkół podstawowych i młodzież. Jest ono dobrze znane w okolicy, poza obszarem gminy i powiatu. Posiada długą historię bowiem istnieje z przerwami już

od 1970 roku. Istotną rolę w jego działalności odgrywa wielopokoleniowy, ludowy zespół śpiewaczy „Tychowianie”, który swoimi występami uświetnia lokalne imprezy, święta oraz uroczystości. Bierze także udział w przeglądach i konkursach regionalnych np.:

- 2014r.- eliminacje do XXXVIII Międzynarodowych Buskich spotkań z Folklorem;
- 2015r. XXI Festiwal Folkloru im. Józefa Myszki w Iłży;
- 2013 r. Dożynki Powiatowe w Wielkiej Wsi;
- 2015r. Marcinkowskie Spotkania z Folklorem;
- 2014r-2016r. Gminny Przegląd Zespołów Ludowych w Małyszynie;
- co roku biorą udział w dożynkach gminnych oraz w dożynkach kościelnych w Suchej.

Biorąc udział w w/w konkursach i przeglądach osiągają sukcesy – 2010r.- II miejsce w XXXIV Międzynarodowych Buskich Spotkaniach z Folklorem. Koło kultywuje stare zwyczaje ludowe, pieśni. W repertuarze zespołu znajduje się wiele pieśni i obrzędów związanych z życiem wsi, przekazywanych z pokolenia na pokolenie. Najbardziej znane utwory to:

- A ten Tychów Nowy;
- Tychowskie chłopoki;
- Siadła koło pieca;
- Posłała mnie matka;
- Łoj stary;
- Szumiała leucyna;
- Laboga chłopoki;
- Chodziła po polu;
- Tam w Iłżance;
- Rano raniusieńko;
- A ty Jasiu;
- Już minęły młode lata
- Już mi się znudziła.



Aby móc dobrze prezentować się i dalej kultywować tradycje swojego regionu m.in. poprzez występy, Koło Gospodyń w Tychowie Nowym na bieżąco wzbogacane jest w stroje ludowe charakterystyczne dla regionu. Aktywnie współpracuje ze Szkołą Podstawową w Tychowie Nowym, z nieformalnym wielofunkcyjnym klubem wiejskim „Niwy” i gminną instytucją kultury, która zapewnia instruktora muzycznego i miejsce do prowadzenia spotkań, prób itp. Zespół folklorystyczny podczas swoich występów śpiewa przy akompaniamencie instrumentów muzycznych tj. akordeonu, bębena i saksofonu. Aktywność członków KGW i zespołu folklorystycznego spowodowała, że wieś Tychów Nowy stała się miejscem szczególnym, gdzie rozwija się kultura, gdzie kultywuje się tradycje i zwyczaje ludowe oraz propaguje się kulturę nowoczesną.

Aktywność KGW w nieformalnym wielofunkcyjnym klubie wiejskim „Niwy” zaangażowała społeczność lokalną do działalności na rzecz środowiska. Wspólnie organizowane są m.in. spotkania opłatkowe dla mieszkańców sołectwa, festyn z okazji Dnia Matki i Dnia Dziecka. Na terenie sołectwa kultywowana jest bogata wiejska obrzędowość religijna nie występująca w innych miejscowościach. W miesiącu maju organizowane jest wspólne śpiewanie pieśni przez dzieci i dorosłych przy przydrożnych kapliczkach, wicie wspólnego wieńca dożynkowego, obchodzenie nocy świętojańskiej. Tradycją stało się również wykonywanie przez dzieci, młodzież i lokalną społeczność palm wielkanocnych. Największą bolączką społeczności lokalnej jest nie w pełni wyposażony nieformalny wielofunkcyjny klub wiejski „Niwy”, w którym rozwijana jest działalność kulturalna. Klub funkcjonuje w wielofunkcyjnym budynku, którego zły stan techniczny uniemożliwia organizację spotkań, imprez kulturalnych, przeglądów w szczególności w okresie jesienno-zimowym m.in. ze względu na brak ciepłej wody i ogrzewania. Budynek aktywnie

wykorzystywany jest przez lokalną społeczność tylko w okresie od kwietnia do października. Budynek powierzchniowo jest duży, znajduje się w nim jedyne w gminie pomieszczenie ze sceną, które wymaga kapitalnego remontu. Pomieszczenie mogłoby posłużyć jako sala widowiskowa, do organizacji przeglądów, koncertów, wystaw (np. bogatego zasobu dziedzictwa kulturowego regionu mirzeckiego), spotkań autorskich, tym bardziej, że jedyna w gminie jednostka kultury tj. Biblioteka i Ośrodek Kultury Gminy Mirzec nie dysponuje wśród swoich placówek takim miejscem, na które jest obecnie duże zapotrzebowanie. Z roku na rok obserwujemy coraz większe zainteresowanie nie tylko starszych mieszkańców, ale i młodzieży kulturą ludową jak i tradycyjną. Jest to jedyne miejsce w tej miejscowości, gdzie można się spotkać, rozwijać swoje pasje i zainteresowania oraz organizować różnorodne spotkania m.in. Andrzejki, Zapusty ludowe, spotkania opłatkowe, zebrania wiejskie.

W obecnej chwili trwają prace nad sformalizowaniem funkcjonowania nieformalnego wielofunkcyjnego klubu wiejskiego „Niwy” w strukturach Biblioteki i Ośrodka Kultury Gminy Mirzec.

Z inicjatywy mieszkańców: radnego Sylwestra Spadło, Sławomira Płanety oraz Mateusza Figiel została utworzona w 2016 roku strona internetowa sołectwa (www.tychownowy.pl), na której znajdują się informacje z różnych dziedzin. Jest to istotna kwestia dla promocji miejscowości Tychów Nowy.

16 października 2016 roku odbyły się wybory do Młodzieżowej Rady Gminy Mirzec. W skład rady wchodzi 15 przedstawicieli sołectwa z terenu gminy Mirzec w wieku 14-21 lat, którzy będą reprezentować interesy młodzieży oraz działać na jej rzecz. W I kadencji na lata 2016-2018 radną Tychowa Nowego jest Aleksandra Pacek.

c) bezpieczeństwo publiczne

Jednostka Ochotniczej Straży Pożarnej w Tychowie Nowym powstała 6 marca 1966 r. Państwowa Komenda Straży Pożarnej w Starachowicach przydzieliła dla OSP pompę naczepną, węże tłoczne, syrenę ręczną, dwa bosaki, dwie prądownice, trzy węże ssawne. Ze składek członkowskich kupiono przyczepę od OSP Mirzec do przewozu sprzętu. Następnie wydzierżawiono plac i wybudowano szopę na przechowywanie zgromadzonego sprzętu. W 1969 r. założono sekcję młodzieżowej drużyny w skład, której wchodziło 10 członków. W 1970 r. PKSP w Starachowicach przyznało OSP w Tychowie Nowym motopompę M-800, hełmy, pasy z toporkami i węże strażackie. W 1972 r. FSC w Starachowicach przekazała samochód ciężarowy Star A-660. W 1975 rozpoczęła się budowa strażnicy, rok później założono żeńską drużynę młodzieżową. Strażacy od zawsze aktywnie uczestniczyli w życiu kulturalnym i działalności społecznej. W 1978 r. oddano do użytku

nowo wybudowaną strażnicę, zaś 31 sierpnia 1986 r. jednostka otrzymała własny sztandar jako symbol sumiennej służby pożarniczej. Jednostka jest w pełni wyposażoną i przygotowaną pod względem wyszkolenia do podjęcia działań w zakresie: ratowniczo- gaśniczym w czasie pożarów i poszukiwawczo – ratowniczym. Gotowość jednostki zapewnia 10 członków zwyczajnych w wieku od 18 do 65 lat mogących brać bezpośredni udział w akcjach ratowniczo-gaśniczych. Stan osobowy OSP-41 druhow. Na podstawie Uchwały Rady Gminy w Mirzec z dnia 12 listopada 2014 roku, nieruchomość zabudowana stanowiąca własność OSP została przekazana w formie darowizny na rzecz gminy dla potrzeb możliwości inwestowania przez gminę. Dzięki temu podjęto działania zmierzające do rozszerzenia działalności gminnej instytucji kultury. Obecny Zarząd OSP w Tychowie Nowym: prezes – Henryk Niewczas, wiceprezes- naczelnik – Sławomir Zięba, z-ca naczelnika- Stefan Płusa, sekretarz-Marcin Kurek, skarbnik- Stanisław Borek, gospodarz- Adam Drózdź, członek- Dawid Grunt.

c) sport, rekreacja

Wieś Tychów Nowy jest w gminie Mirzec kojarzona ze sportem na bardzo wysokim poziomie. Uczniowie szkoły podstawowej aktywnie biorą udział w zawodach na arenie gminnej, powiatowej oraz zajęciach pozalekcyjnych. W Tychowie Nowym działa Ludowy Zespół Sportowy, jego działalność skupia się głównie na rozgrywkach sportowych. Zespół Ludowego Zespołu Sportowego sukcesywnie występuje w regularnych rozgrywkach: o miano Najbardziej Usportowionej Miejscowości w Gminie Mirzec i o puchar wójta, odnosząc w nich liczne sukcesy. W latach 2011-2012 zajęli trzecie miejsce, w 2015 roku zajęli I miejsce w rozgrywkach o miano Najbardziej Usportowionej Miejscowości w gminie Mirzec i III miejsce w Lidze piłki nożnej halowej. W latach 2015 i 2016 zajęli I miejsce w turnieju piłkarskim- Memoriał im. Mirosława Cedry.



Uczestniczą również w rozgrywkach Halowej Gminnej Ligi Piłki Nożnej i Ligi Piłki Nożnej na boisku „Orlik”. W Tychowie Nowym działa zespół piłki siatkowej i drużyna tenisa stołowego. W szkole nieustannie prowadzone są dodatkowe zajęcia SKS – u. Dzieci i młodzież swój wolny

czas spędzają uprawiając aktywność fizyczną. W 2011 roku przy Szkole Podstawowej został oddany do użytku kompleks sportowo-rekreacyjny w skład którego wchodzi wielofunkcyjne, poliuretanowe boisko o wymiarach 40m x 20m, chodniki, plac zabaw z karuzelą, zjeżdżalnią, huśtawką, przepłotnią i ławkami, parkingi i dojazdy, na którym odbywają się zajęcia i treningi sportowo-rekreacyjne. Młodzież jest uzdolniona i chętna do pracy mając do dyspozycji nowoczesny kompleks sportowo-rekreacyjny i szkolną siłownię. Słabą stroną wsi jest brak sali gimnastycznej, która umożliwiałaby aktywne spędzanie wolnego czasu niezależnie od warunków pogodowych. Naprzeciw potrzebom środowiska w zakresie rekreacji wychodzi szkoła, która organizuje coroczne festyny rodzinne, występy artystyczne dzieci oraz imprezy integracyjne i sportowe.

2.2.2. Kapitał ludzki

Wg. stanu na 30.06.2016r. sołectwo Tychów Nowy zamieszkuje 806 mieszkańców, z czego 422 to mężczyźni, zaś 384 to kobiety, znajduje się tu 177 numerów domów, zaś gęstość zaludnienia wynosi ok.79 osób/km kw. Od 2010 rok- stan ludności wykazuje tendencję malejącą (mały przyrost naturalny) w porównaniu z latami ubiegłymi. Obecnie 38 rodzin Tychowa Nowego korzysta ze świadczeń pomocy społecznej w różnej formie (zasiłki stałe, okresowe, celowe, pomoc państwa w zakresie dożywiania, zasiłki celowe na zakup posiłków, usługi opiekuńcze). Znajdują się tam w większości osoby w wieku aktywności zawodowej, pozostałe w wieku emerytalnym i poprodukcyjnym. W rodzinach korzystających ze wsparcia GOPS zamieszkuje 145 osób, co stanowi 18 % ogółu ludności zamieszkującej sołectwo. Dochód na osobę w tych rodzinach nie przekracza w większości przypadków 514 zł, czyli kwoty ustawowego kryterium wynikającego z ustawy o pomocy społecznej. Rodziny te korzystają ze wsparcia GOPS głównie z powodu długotrwałej choroby i niepełnosprawności. Bezrobocie w tych rodzinach nie jest głównym czynnikiem warunkującym prawo do świadczeń pomocy społecznej, tak jak to było jeszcze kilka lat temu. Z grupy korzystających z zasiłków żadna z osób nie posiada wyższego wykształcenia, 7 osób ukończyło szkołę średnią, pozostali legitymują się wykształceniem zawodowym i podstawowym. Nadal wielu świadczeniobiorców- 8 spośród 38 rodzin boryka się z problemem alkoholowym. Osoby te mogą liczyć na pomoc specjalistów zatrudnionych w Punkcie Konsultacyjnym i Punkcie Interwencji Kryzysowej w Mircu, a także Gminnej Komisji Rozwiązywania Problemów Alkoholowych. Z nowej formy wsparcia oferowanej przez państwo 59 rodzin korzysta ze świadczeń wychowawczych, tj.500+, tyle samo rodzin pobiera świadczenia rodzinne i pielęgnacyjne.

Kategoria statystyczna	Przedział wiekowy	Liczba mieszkańców	% populacji
Dzieci i młodzież ucząca się	1 - 19	156	19,35
Kobiety w wieku produkcyjnym	20 - 60	205	25,43
Mężczyźni w wieku produkcyjnym	20-65	266	33,00
Kobiety i mężczyźni w wieku poprodukcyjnym	>60	111	13,78
Mężczyźni w wieku poprodukcyjnym	>65	68	8,44
	RAZEM	806	100 %

Tabela nr 3. Ludność sołectwa stan na 30.06.2016r.

ROK	URODZENIA	ZGONY
2010	5	10
2011	7	13
2012	5	10
2013	10	13
2014	6	9
2015	3	6
do 30.06.2016	2	5

Tabela nr 4. Saldo demografii sołectwa

Z powyższej analizy wynika, że w Tychowie Nowym na przestrzeni kilku ostatnich lat obserwujemy ujemny przyrost naturalny.

Podstawą utrzymania mieszkańców sołectwa jest praca zarobkowa w usługach, zakładach przemysłowych i wytwórczych – głównie na terenie Starachowic oraz dochody z gospodarstw rolnych. Ludzie młodzi coraz częściej w poszukiwaniu pracy wyjeżdżają do dużych miast oraz zagranicę. Mieszkańcy w wieku poprodukcyjnym posiadają emerytury i renty.

2.2.3 Dziedzictwo kulturowe

a) Kultywowane tradycje, zwyczaje i obrzędy

Mimo szybko idącego postępu techniczno – społecznego, globalizacji i nowoczesności, na terenie sołectwa kultywowana jest bogata wiejska obrzędowość religijna. W gminie są osoby potrafiące szydełkować, znające się na tkactwie, czy też obróbce drewna. Umiejętności te przekazywane są z pokolenia na pokolenie. Kultywowane zwyczaje to:

- w święto Narodzenia NMP odbywa się poświęcenie siewnego ziarna;
- na Wielkanoc odbywa się święcenie pokarmów w jednym z wybranych domów na terenie wsi;
- w maju organizowane jest wspólne śpiewanie pieśni przez dzieci i dorosłych przy przydrożnych kapliczkach na wsi;
- obrządek darcia piór;
- lany poniedziałek;
- wicie wspólnego wieńca dożynkowego;
- topienie Marzanny jako symbol nadejścia wiosny;
- odprawianie tzw. godzin, czyli modlitw za codzienna łaskę i dary Boże;
- obchodzenie Nocy Świętojańskiej, czyli słynne sobótki na okoliczność letniego przesilenia ;
- kościelne dożynki.

Młodzi mieszkańcy od kilku lat sukcesywnie w okresie Świat Bożego Narodzenia wędrują po całej wsi i gminie śpiewając stare kolędy i recytując oryginalne teksty „Kolędników”. Dzięki nim prastary zwyczaj w okolicznych wsiach odrodził się na nowo.

We wsi istnieje kółko różańcowe skupiające kilkadziesiąt osób. W szkole wystawiane są jasełka, zaś w nieformalnym wielofunkcyjnym klubie wiejskim „Niwy” odbywają się różnorodne zajęcia z rękodzieła (wyrabianie palm, wicie wieńca itp.) oraz próby zespołu folklorystycznego i dzieci ze wsi.

b) Zabytki i pamiątki historyczne

Na terenie wsi nie ma zabytków z początku jej powstania, gdyż w okresie jej formowania, czyli schyłku XIX w. wieś wchodziła w skład Tychowa Starego przez co do dziś zachowała się zabudowa tzw. „ulicówek”. Dopiero po I Wojnie Światowej nastąpiło faktycznie przestrzenne ukształtowanie wsi. Dlatego na terenie Tychowa Nowego nie ma zbyt dużo zachowanych pozostałości minionego

wieku, nie licząc drewnianych zabudowań gospodarczych (stodoły z bali), charakterystycznych dla zabudowy dawnej wsi. Można jeszcze spotkać dawne narzędzia w niektórych gospodarstwach (np.: młockarnia, olejarnia), dawne maszyny rolnicze, itp.

c) Ważne postacie w historii

Jan Podgórski – urodzony 5. XII. 1896 r., kowal, uczestnik wojny w 1920, inwalida wojenny. Zbudował kilka kapliczek przydrożnych, pasjonat techniki, organizator wigilii.

Stanisław Podgórski – na początku lat 60. założył koło rolnicze i sprowadził pierwsze maszyny do pracy w rolnictwie – traktor ze sprzętem towarzyszącym, młockarnię, koparkę do ziemniaków i inne maszyny.

Feliks Szmit - urodzony w 1905r. w Tychowie Nowym. Był żołnierzem gen. Kleeberga, potem pracował w parafii św. Kazimierza w Warszawie. Po święceniach kapłańskich ks. Feliks pracował na terenie parafii, jeszcze przed jej ustanowieniem, organizował powojenną odbudowę kościoła i nauczał religii. Z czasem stał się przełożonym domu zakonnego. Nigdy nie zapomniał o rodzinnych stronach, odwiedzając często rodzinę w Tychowie. Zmarł 13 sierpnia 1981 r., pochowany jest na Cmentarzu Powązkowskim.

2.3. Zasoby przyrodnicze

Gmina Mirzec (w tym sołectwo Tychów Nowy) położona jest w obrębie mezoregionu: Przedgórze Ilżeckie, zajmującego północno-wschodnią część megaregionu: Wyżyny Kielecko-Sandomierskiej. Pod względem geologicznym gmina Mirzec zajmuje fragment północnej części mezozoicznego obrzeżenia Gór Świętokrzyskich. Osady mezozoiku: triasu i jury dolnej oraz środkowej występują bezpośrednio na powierzchni bądź przykryte są warstwą utworów czwartorzędowych o miąższości od kilku do ponad 130 m. Utwory czwartorzędowe tworzą osady pleistocenu (gliny piaszczyste, piaski lodowcowe i wodnolodowcowe, osady rzeczne w postaci piasków, miejscami ze żwirem) oraz osady holocenu (osady rzeczne aluwialne: piaski i namuły, torfy i namuły torfiaste).

Cały teren Gminy Mirzec (w tym i sołectwo Tychów Nowy), znajduje się w Obszarze Chronionego Krajobrazu Doliny Kamiennej. Od północnego-wschodu sołectwo otoczone jest kompleksami leśnymi oraz licznymi zadrzewieniami śródpolnymi, oplatającymi miejscowość, cenne przyrodniczo tworzące bogaty ekosystem i wyróżniający się szczególnym krajobrazem.

Walory te stwarzają doskonałą okazję do aktywnej rekreacji na łonie przyrody. Drzewostan tworzą głównie: sosna zwyczajna, dęby i brzoza brodawkowata. Z drzew chronionych spotyka się jodłę i modrzew. Na terenie sołectwa rośnie studwudziestoletnia lipa. W okolicy znajdują się stanowiska gniazdowania bociana białego. Na południowych obrzeżach wsi rozciągają się pozostałości po kopalniach rudy żelaza, które stanowi ważną część historii dziedzictwa przemysłowego – górnictwa i hutnictwa na terenie gminy Mirzec, w szczególności w obrębie pasa tychowskiego, rejonu Dziewiętniki, kopalni „Mikołaj”, kopalni Czerwona, Kanał, Płusy, Irena na obszarze Poddąbrowy.

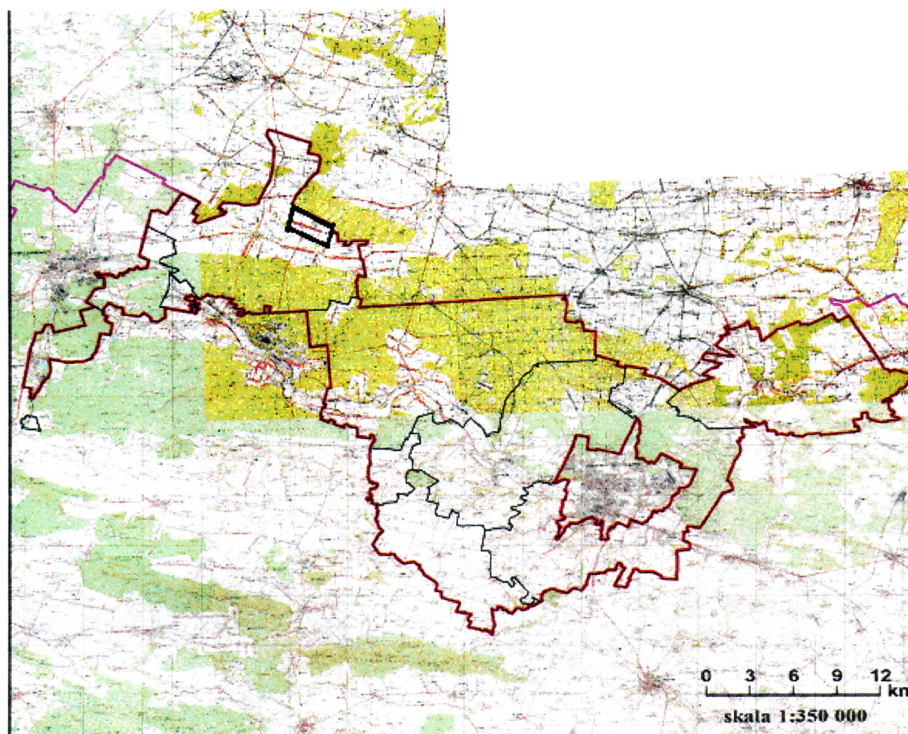
Występowanie korzystnego pogranicza ekosystemów: leśnego i łąkowego, sprawia, że można tu spotkać i podziwiać wiele chronionych gatunków polskiej fauny, m.in.: bociany białe, jastrzębie, kuropatwy, sarny i zające. Na glebach mineralnych i VI klasy wielu rolników posadziło lasy tworzące ww. zadrzewienia. Z surowców mineralnych występują piaski i żwiry czwartorzędowe, wglębne wody czwartorzędowe (na głębokości 2,0 – 5,0 m ppt. i poniżej 5,0 m) ujmowane są częściowo studniami kopanymi. Sołectwo Tychów Nowy położone jest w obrębie wyżynnego rejonu klimatycznego śląsko-małopolskiego w Krainie Gór Świętokrzyskich. Kraina ta posiada następujące cechy klimatyczne:

- średnia roczna temperatura powietrza najchłodniejszego miesiąca (stycznia): $-3,5^{\circ}\text{C}$,
- średnia roczna temperatura powietrza najcieplejszego miesiąca (lipca): $+17,5^{\circ}\text{C}$,
- statystyczna długość trwania zimy: 98 dni,
- statystyczna długość trwania lata: 88 dni,
- średnia liczba dni pochmurnych w roku: 121,
- średnia liczba dni pogodnych: 60,
- średnia roczna suma opadów atmosferycznych: 650 mm,
- średnia długość zalegania szaty śnieżnej: 91 dni

Wyniki wieloletnich badań IMiGW prowadzonych w stacjach w Suchedniowie, Skarżysku-Kamiennej i Starachowicach wykazują następujący stan klimatyczny Gminy Mirzec (w tym Tychowa Nowego):

- średnia roczna temperatura powietrza: 7,1 do $7,6^{\circ}\text{C}$,
- średnia liczba dni gorących: 30-34,
- średnia liczba dni z przymrozkami: ok.120
- wilgotność względna powietrza wynosi średnio w ciągu roku 81%,
- średnia ilość dni z mgłą: 30,
- najwięcej dni z pokrywą śnieżną notuje się w styczniu: 23 dni.

Obszar sołectwa oraz cała gmina zaliczona jest do Obszaru Chronionego Krajobrazu Doliny Kamiennej (Uchwałą Nr XXXV/617/13 Sejmiku Województwa Świętokrzyskiego z dnia 23 września 2013 r.), który ustala działania na terenie Obszaru w zakresie czynnej ochrony ekosystemów.



Mapa nr 2. Granice Obszaru Chronionego Krajobrazu Doliny Kamiennej wg Załącznika nr 2 do Uchwały nr XXXV/617/13 Sejmiku Województwa Świętokrzyskiego z dnia 23 września 2013 r.

III. CECHY SŁUŻĄCE IDENTYFIKACJI MIESZKAŃCÓW WSI TYCHÓW NOWY

Jacy Jesteśmy? – Diagnoza aktualnej sytuacji naszego sołectwa

Jaka jest nasza wieś?

Co ją wyróżnia?	<p>Położenie geograficzne – wysunięte na północny – wschód sołectwo, sąsiadujące z centrum gminy Mirzec, w którym znajdują się różne instytucje. Kultywowanie tradycji górniczo- hutniczych.</p> <p>Cisza, spokój, czyste powietrze, doskonałe warunki do prowadzenia agroturystyki i wypoczynku. Uzdolniona sportowo młodzież i dzieci. Aktywny zespół folklorystyczny, nieformalne grupy społeczne (KGW) podtrzymujące tradycje ludowe swojego regionu.</p>
Jakie pełni funkcje?	Mieszkalne, częściowo socjalno-bytowe, kulturalne, edukacyjne, usługowe.
Kim są mieszkańcy?	Najwięcej mieszkańców wsi jest w wieku produkcyjnym. Mają oni rodziny, niekiedy na utrzymaniu. Wykształcenie mieszkańców jest zróżnicowane: populacja do 30 roku życia częściej z wykształceniem wyższym i średnim, osoby starsze – przeważa wykształcenie zawodowe lub podstawowe. Osoby w wieku poprodukcyjnym są z reguły mniej mobilne. Stąd dużo jest rencistów/emerytów/, robotników i rolników.
Co daje utrzymanie?	Osoby w wieku do 19 roku życia – na utrzymaniu rodziców; 20-60,65 – zasadniczo praca najemna, jak również dochody z tytułu prowadzenia działalności gospodarczej; powyżej 60,65 – renty/emerytury. Generalnie mieszkańcy utrzymują się z pracy zarobkowej poza rolnictwem.
Jak zorganizowani są mieszkańcy?	Mieszkańcy są mobilni, elastyczni, aktywnie włączający się w różne inicjatywy oddolne, wspólnie działając na rzecz rozwoju swojej miejscowości, gminy. Społeczność jest dobrze zorganizowana.
W jaki sposób rozwiązują problemy?	Podczas wspólnych zebrań organizowanych w szkole podstawowej i w nieformalnym wielofunkcyjnym klubie wiejskim „Niwy” podnoszone są tematy z różnego zakresu (problemy społeczne, edukacja, zdrowotne itp.) analizując i wypracowując najlepsze rozwiązanie dla jednostki społecznej. Część mieszkańców zgłasza problemy sołtysowi, radnemu,

	bezpośrednio wójtowi, pracownikom socjalnym GOPS oraz psychologowi współpracującemu z ośrodkiem pomocy.
Jaki wygląd ma nasza wieś?	Zwarta zabudowa jednorodzinna (charakterystyczna dla tzw. „ulicówki”), niewielkie rozproszenie. Grunty rolne, lasy w bezpośrednim sąsiedztwie siedlisk mieszkalnych. Wieś jest czysta i zadbana. Powstają nowe zabudowania. Charakterystyczne punkty to: Szkoła Podstawowa wraz z przylegającym kompleksem sportowo-rekreacyjnym, nieformalny wielofunkcyjny budynek w centrum wsi, w którym w części mieści się remiza OSP i nieformalny wielofunkcyjny klub wiejski „Niwy”, duży jak na wieś tartak, fermy drobiu, gospodarstwo warzywno- kwiatowe i drobne wytwórstwo meblarskie.
Jakie obyczaje i tradycje są u nas pielęgnowane i rozwijane?	Wiejska obrzędowość jest bardzo bogata. Dominuje tradycja religijna (spotkania na kole żywego różańca, opłatek, adoracja krzyża) i cykliczne imprezy środowiskowe (festyny rodzinne, Dzień Matki, Dzień Babci i Dziadka itp.). W zależności od okoliczności rozwija się kultura ludowa za sprawą pieśni ludowych i tradycyjnej wiejskiej kuchni (Koło Gospodyń Wiejskich). Gdziekolwiek można spotkać relikty dawnych wiejskich rzemiosł (są osoby potrafiące szydełkować, znające się na tkactwie, czy też obróbce drewna).
Jak wyglądają mieszkania i obejścia?	Zabudowa zagrodowa jednorodzinna. Powierzchnia nieruchomości mieszkalnych łącznie z budynkami gospodarczymi – średnio: 5-18 arów. Dominują domy murowane z białej cegły, coraz częściej ocieplone i otynkowane. Spotkać można jeszcze relikty zabudowy drewnianej.
Jaki jest stan otoczenia i środowiska?	Dużo niezagospodarowanego terenu, w bezpośrednim sąsiedztwie las, łąki. Środowisko naturalne jest czyste. W obrębie Tychowa Nowego znajdują się pozostałości dawnych kopalń rud żelaza.
Jakie jest rolnictwo?	Działalność rolnicza nastawiona na zaspokajanie własnych potrzeb. Zasadniczo rolnictwo nie generuje dochodów. Średnia wielkość gospodarstw – od 2,5 do 5 ha. Przeważają gleby piaszczyste o słabej klasie gruntów. Funkcjonuje gospodarstwo specjalizujące się w: uprawach pod osłonami w zakresie warzywnictwa i kwaciarstwa. Widoczny jest zanik hodowli bydła na skalę przemysłową.
Jakie są powiązania	Brak podmiejskiej komunikacji autobusowej, występuje prywatny

komunikacyjne?	transport (bus). Dobry dojazd własnym środkiem transportu do centrum gminy (Mirzec), innych miejscowości w tym miast powiatowych.
Co proponujemy dzieciom i młodzieży?	Aktywne spędzanie czasu wolnego na kompleksie sportowo-rekreacyjnym, placu zabaw. Możliwość rozwijania pasji i zainteresowań w nieformalnym wielofunkcyjnym klubie wiejskim „Niwy”. Udział w gminnych, szkolnych przeglądach, konkursach, uroczystościach w zajęciach pozalekcyjnych itp. Aktywny udział w inicjatywach podejmowanych przez Młodzieżową Radę Gminy Mirzec.

Wizja stanu docelowego

Jaka ma być nasza wieś za kilka lat?

Co ma ją wyróżniać?	Najbardziej wyrazista wieś pod względem oferty kulturowej (zasoby materialne i niematerialne), rekreacyjno- sportowej; wartość życia wiejskiego oparta na integracji międzypokoleniowej.
Jakie ma pełnić funkcje?	Kulturalne (w tym zwiększanie zasobów dziedzictwa kulturowego), rekreacyjne, sportowe, mieszkaniowe, socjalno-bytowe, usługowe, ekologiczne i turystyczne.
Kim mają być mieszkańcy?	Aktywnymi i zaangażowanymi mieszkańcami w rozwój swojej „małej ojczyzny” niebojącymi się wyzwań, gotowymi działać, identyfikującymi się z rodzinną miejscowością, tradycją i kulturą, podnoszącymi swoje kwalifikacje.
Co ma dać utrzymanie?	Praca w prywatnych i państwowych firmach, jednostkach samorządowych, zakładach, w okolicznych miastach, samozatrudnienie, ponadto rolnictwo i ogrodnictwo.
W jaki sposób ma być zorganizowana wieś i mieszkańcy?	Organizacja, spotkań, wystaw eksponujących walory kulturowe miejscowości oraz zebrań wiejskich o różnej tematyce w nieformalnym wielofunkcyjnym klubie wiejskim „Niwy”.
W jaki sposób mają być rozwiązywane problemy?	Podczas zebrań z mieszkańcami, za pośrednictwem sołtysa, wójta, radnego, przy pomocy zarządu OSP, dyrekcji szkoły, dyrekcji BiOK i Młodzieżowej Rady Gminy Mirzec ect. Ponadto poprzez interwencje w urzędzie gminy.
Co może najbardziej	Niewiedza, obawa przed nowymi inicjatywami. Niestabilność aktów

przeszkadzać?	prawnych, niewystarczające środki zewnętrzne na rozwój.
Co najbardziej zmieni nasze życie?	Zwiększenie standardu życia głównie poprzez rozwój infrastruktury społecznej, kulturalnej. Rozwój alternatywnych form spędzania wolnego czasu, promocja dziedzictwa przemysłowego charakterystycznego dla miejscowości i regionu.
Co osiągniemy najłatwiej?	W skutek rozwoju infrastruktury kulturalnej zacieśnione zostaną więzi międzyludzkie, wielopokoleniowe. Dzięki wyeksponowaniu dziedzictwa przemysłowego, górnictwa i hutnictwa na terenie gminy wzrośnie świadomość posiadanego bogactwa naturalnego.
Jak ma wyglądać nasza wieś?	Funkcjonalna i zdecydowanie bardziej estetyczna, posiadająca szereg atrakcji do spędzenia czasu wolnego. Zbudowanie ciągów pieszych na całej długości wsi wzdłuż pasów zabudowy mieszkaniowej. Zamontowanie tablic eksponujących dziedzictwo przemysłowe regionu.
Jakie obyczaje i tradycje mają być u nas pielęgnowane i rozwijane?	Propagowanie i odtwarzanie dawnej tradycji ludowej, obrzędowości, rękodzielnictwa, występującego w dawnym codziennym życiu a co za tym idzie uchronienie ich od zapomnienia. Stworzenie produktu turystycznego opartego na dawnym górnictwie i hutnictwie znajdującym się w dawnym pasie Tychowskim (pozostałości po kopalniach rud żelaza).
Jak mają wyglądać mieszkania i obejścia?	Posesje uporządkowane, zadbane. Mieszkańcy będą dbać o środowisko poprzez m.in. kontynuację przestrzegania zasad selektywnej zbiórki śmieci.
Jaki ma być stan otoczenia i środowiska?	Kontynuacja działań zawartych w Programie Ochrony Środowiska Gminy Mirzec: <ul style="list-style-type: none"> - uświadomienie mieszkańcom potrzeby wszechstronnych działań proekologicznych; - minimalizacja zmian antropogenicznych w zakresie urbanistyki; - ochrona zasobów wodnych; - zachowanie tworów przyrody nieożywionej; - przyrost stanu zieleni i drzewostanu; - instalacje OZE (wytwarzanie energii pochodzącej z odnawialnych źródeł energii).
Jakie ma być rolnictwo?	Utrzymanie chowu drobiu, ze szczególną dbałością o środowisko

	<p>naturalne.</p> <p>Rozwój rolnictwa zrównoważonego i ekologicznego.</p> <p>Rozwój gospodarstw obejmujących uprawy owoców miękkich, specjalizujących się w uprawach pod osłonami w zakresie warzywnictwa i kwaciarstwa.</p>
Jakie mają być powiązania komunikacyjne?	<p>Rozwinięta sieć dróg z utrzymanym poziomem prywatnego transportu zbiorowego. Budowa dróg łączących Tychów z Ostrożanką i Czerwoną.</p> <p>Oznakowanie i wytyczenie tras rowerowych dla potrzeb turystycznych głównie w kierunku gminy Mirów, Iłża i gmin wchodzących w skład Stowarzyszenia LGD „Razem na Piaskowcu”.</p>
Co zaproponujemy dzieciom i młodzieży?	<p>Poprawa strefy rekreacyjno-sportowej poprzez zamontowanie urządzeń siłowni zewnętrznej jako miejsca nie tylko oferującego zakres działań wynikłych z samej nazwy, ale i miejsca służącego integracji i zagospodarowaniu czasu wolnego dzieciom i młodzieży. Rozwój różnorodnych form spędzania czasu pozalekcyjnego poprzez rozbudowę i wyposażenie wielofunkcyjnego klubu wiejskiego „Niwy”. Działalność licznych kół zainteresowań, w tym rozwijających wiedzę o dziedzictwie przemysłowym, rodzinnej miejscowości i regionie, szerszy dostęp do kultury i aktywny udział w inicjatywach podejmowanych przez Młodzieżową Radę Gminy Mirzec.</p>

IV. MISJA I CELE STRATEGICZNE

Misja Odnowy Tychowa Nowego

Dokonanie przemian przestrzennych, społecznych i ekonomicznych w wybranych obszarach przyczyniających się do poprawy jakości życia mieszkańców i odwiedzających, przywrócenie ładu przestrzennego, gospodarczego, odbudowa więzi społecznych przy zwiększeniu estetyki przestrzeni publicznej zachowując dbałość o tradycje kulturowe, środowisko przyrodnicze i naturalne. Rozwój turystyki i kultury poprzez wyeksponowanie dziedzictwa przemysłowego (górnictwa i hutnictwa) oraz poprawa infrastruktury w centrum wsi. Wszystko z zamiarem wytworzenia nowej pozytywnej wartości sołectwa, poczucia utożsamiania się mieszkańców z miejscem zamieszkania, z bogatą historią regionu i zwiększenia ruchu osób odwiedzających, jako że Tychów Nowy to miejsce szczególne dla mirzeckiego regionu.

Cele Strategiczne

Cele strategiczne dotyczą długofalowych zamierzeń urzeczywistniających wykształtowaną misję w kierunku wizji przyszłego stanu społeczno ekonomicznego Tychowa Nowego, dlatego cele strategiczne Tychowa Nowego to:

- wyeksponowanie dziedzictwa naturalnego i przemysłowego (górnictwa i hutnictwa) pasa Tychowskiego;
- odnowa zmarginalizowanych terenów przestrzeni publicznej sołectwa;
- poprawa stanu budynku wielofunkcyjnego znajdującego się w centrum wsi na cele kulturalno-społeczne;
- rozwój kultury regionalnej;
- poprawa stanu infrastruktury drogowej;
- poprawa stanu infrastruktury rekreacyjno-sportowej (zamontowanie urządzeń siłowni zewnętrznej);
- zagospodarowanie terenu przyległego do budynku wielofunkcyjnego znajdującego się w centrum wsi;
- wykorzystywanie walorów przyrodniczych dla rozwoju turystyki (np. rowerowej, pieszej itp.);
- wsparcie dla sektora mikro przedsiębiorców ;
- popularyzowanie zdrowego stylu życia i dbałości o środowisko naturalne;
- uatrakcyjnienie wsi w oczach turystów i osób odwiedzających (oferta alternatywnych form spędzenia wolnego czasu).

Wymienione cele odnowy miejscowości prowadzą do harmonijnego, wielostronnego i kompleksowego rozwoju m.in. poprzez adaptację starych zasobów do nowych potrzeb, co zapewnia poprawę warunków życia. Cele te zostały wykształtowane w oparciu o lokalne zasoby i potencjał tkwiący w lokalnej społeczności.

V. OCENA MOCNYCH I SŁABYCH STRON TYCHOWA NOWEGO

Analiza SWOT stanowi badanie sytuacji społeczno-ekonomicznej i perspektywy rozwoju z uwzględnieniem szans i zagrożeń Tychowa Nowego.

Silne Strony

1. Atrakcyjne zasoby dziedzictwa przemysłowego- górnictwa i hutnictwa w okolicach pasa Tychowskiego;
2. Działalność wielofunkcyjnego klubu wiejskiego „Niwy”;
3. Dostępność do dróg powiatowych;
4. Zadowalające środowisko naturalne (lesistość terenu, klimatyczność);
5. Aktywność społeczna w rozwiązywaniu problemów społecznych;
6. Duży potencjał środowiskowy;
7. Zwarta zabudowa w całej miejscowości;
8. Baza oświatowa Szkoła Podstawowa, kompleks sportowo-rekreacyjny;
9. Działalność Ludowego Zespołu Sportowego;
10. Zaangażowanie społeczeństwa w rozwiązywaniu problemów społecznych (Rada rodziców, Rada sołecka, Zebranie wiejskie, Młodzieżowa Rada Gminy Mirzec);
11. Aktywność sołtysa, radnego, rady Sołeckiej i Młodzieżowej Rady Gminy Mirzec;
12. Odległość od dużych zakładów emitujących zanieczyszczenie;
13. Duży potencjał ludzki, mieszkańcy zaangażowani w rozwój swojej miejscowości;
14. Segregacja odpadów;
15. Rezerwa terenu pod budownictwo mieszkaniowe (plan zagospodarowania przestrzennego);
16. Dobra współpraca z samorządem gminy.

Słabe Strony

1. Zły stan techniczny budynku wielofunkcyjnego znajdującego się w centrum wsi;
2. Niewystarczająca promocja walorów miejscowości;
3. Nieadekwatne do możliwości wykorzystanie zasobów kulturowych;
4. Brak wykorzystania bogatych zasobów historii dziedzictwa poprzemysłowego wsi i otoczenia;
5. Mała ilość podmiotów gospodarczych;
6. Brak komunikacji podmiejskiej;
7. Niedochodowość produkcji rolniczej;

8. Niskie zainteresowanie rozwojem agroturystyki w społeczności lokalnej;
9. Zły stan techniczny drogi głównej i brak chodników dla pieszych.

Szanse

1. Wyeksponowanie dziedzictwa przemysłowego poprzez opracowanie i montaż ekspozycji przedstawiającej historię górnictwa i hutnictwa w pasie Tychowskim;
2. Możliwość pozyskiwania środków ze źródeł zewnętrznych;
3. Odnowienie centrum miejscowości;
4. Rozwój wielofunkcyjnego klubu wiejskiego „Niwy”;
5. Systematyczne zajęcia dla dzieci i młodzieży;
6. Kultywowanie tradycji i potraw lokalnych;
7. Integracja mieszkańców wsi w podejmowaniu inicjatyw oddolnych;
8. Poprawa nawierzchni dróg we wsi;
9. W oparciu o istniejący miejscowy plan zagospodarowania przestrzennego wykorzystanie terenów, które podniosą atrakcyjność turystyczno-rekreacyjną i spowodują wzrost zainteresowania inwestorów;
10. Zatrudnienie ludzi w sferze usług pozarolniczych;
11. Lepsze wykorzystanie czasu wolnego mieszkańców wsi;
12. Rozwój rolnictwa ekologicznego i agroturystyki przez pozyskanie wsparcia finansowego.

Zagrożenia

1. Ograniczenie dostępności i wykorzystania zasobów kultury materialnej i niematerialnej wsi i regionu;
2. Marginalizacja wsi będącej na pograniczu dwóch województw;
3. Dalsza degradacja zasobów infrastrukturalnych, dziedzictwa przemysłowego;
4. Występowanie szeregu niezagospodarowanych terenów;
5. Migracja ludności w szczególności osób młodych, kreatywnych;
6. Niewystarczające środki z budżetu Gminy Mirzec i instytucji pomocowych jak UE na realizację projektów ogólnospołecznych;
7. Niewystarczające środki finansowe z Budżetu Państwa na modernizację i rozwój gospodarki wsi;
8. Ograniczone środki na rozwój wsi;
9. Starzenie się społeczeństwa;
10. Ujemny przyrost naturalny;

11. Niska dochodowość z pracy na obszarze sołectwa;
12. Degradacja młodzieży, która nie ma możliwości zagospodarowania czasu wolnego;
13. Zanik kultuwowania tradycji;
14. Niestabilność aktów prawnych- częste ich zmiany.

VI. WYKAZ PLANOWANYCH PRZEDSIĘWZIĘĆ NA LATA 2016-2023

Planowane Zadania do realizacji w perspektywie 7 lat od daty uchwalenia Aktualizacji Planu Odnowy Miejscowości Tychów Nowy

Lp	Nazwa zadania	Wartość zadania (w PLN)	Okres realizacji	Źródła finansowania
1.	Mirzec kulturą stoi- dbałość o działalność twórczą związaną ze zwiększeniem zasobów kulturowych poprzez zagospodarowanie i wyposażenie obiektów kultury wiejskiej z terenu gminy Mirzec	965 391,00	2016-2018	- środki z budżetu UE - środki własne gminy
2.	Przebudowa drogi powiatowej Tychów Nowy- Ostrożanka	4 720 000,00	2017-2019	-budżet gminy -budżet starostwa powiatowego - środki zewnętrzne
3.	Termomodernizacja budynków użyteczności publicznej gminy Mirzec- Szkoła Podstawowa w Tychowie Nowym	418 604,08	2016-2020	- środki z budżetu UE - środki własne gminy
4.	Budowa siłowni zewnętrznej zlokalizowanej na ternie placu szkolnego w Tychowie Nowym	30 000,00	2017	- środki funduszu sołectkiego
5.	Organizacja imprez społecznych o zasięgu ogólnie gminnych,	30 000,00	2018-2020	- budżet gminy

	ogólnokrajowych			-środki pozabudżetowe
6.	Wyznaczenie i oznakowanie ścieżek rowerowych, nordic-walking	30 000,00	2017-2023	- budżet gminy
7.	Montaż instalacji OZE dla produkcji energii ze źródeł odnawialnych w budynkach prywatnych	- ¹	2017-2023	- środki z budżetu UE - środki finansowe osób fizycznych - budżet gminy

¹ koszt uzależniony od beneficjentów, którzy wyrażą chęć udziału w projekcie w ramach RPO WŚ 2014-2020.

Aktualizacja Planu Odnowy Miejscowości Tychów Nowy zakłada rozwój miejscowości w oparciu o realizację zarówno zadań inwestycyjnych jak i przedsięwzięć aktywizujących społeczność lokalną. Celem planowanych zadań i przedsięwzięć jest poprawa stanu bezpieczeństwa i poziomu życia mieszkańców. Poziom życia mieszkańców wyznaczany jest m.in. poprzez warunki do aktywnego wypoczynku, organizacji imprez o charakterze kulturalnym oraz rekreacyjnym. Wykorzystanie zasobów: kulturowego, społecznego, przyrodniczego, ekonomicznego, jak również sportowo-rekreacyjnego przyczyni się do większego zaktywizowania lokalnej społeczności wokół ważnych dla nich kwestii.

Celowość (uzasadnienie) realizacji zadań i oczekiwane efekty

1. Mirzec kulturą stoi- dbałość o działalność twórczą związaną ze zwiększeniem zasobów kulturowych poprzez zagospodarowanie i wyposażenie obiektów kultury wiejskiej z terenu gminy Mirzec.

Celem zadania jest przebudowa budynku wielofunkcyjnego, w którym obecnie w części mieści się remiza OSP oraz nieformalny wielofunkcyjny klub wiejski „Niwy”, który będzie działał na rzecz rozwoju sfery dziedzictwa kulturowego i przemysłowego (górnictwa i hutnictwa). Sformalizowanie działalności klubu przyczyni się do zwiększenia liczby spotkań lokalnych liderów, KGW, miłośników kultury, tradycji i obrzędów, historii, przyrody z zamiarem realizacji swoich pasji i aspiracji. Pośrednim efektem będzie zwiększenie ruchu turystycznego, ogólnospołecznego zainteresowania bogatym dziedzictwem kulturowym występującym na obszarze gminy (m.in. górnictwo i hutnictwo w pasie Tychowskim) poprzez unikatową ekspozycję wolnostojącą.

2. Przebudowa drogi powiatowej Tychów Nowy- Ostrożanka.

Celem tej inwestycji jest poprawa infrastruktury drogowej poprzez remont nawierzchni oraz budowę ciągów pieszych (chodników) na całej długości drogi od skrzyżowania do Ostrożanki. W efekcie inwestycji nastąpi poprawa bezpieczeństwa użytkowników drogi, poprawa warunków życia i pracy.

3. Termomodernizacja budynków użyteczności publicznej gminy Mirzec- Szkoła Podstawowa w Tychowie Nowym.

Celem zadania jest poprawa funkcjonalności budynku szkoły, co zaspokoi oczekiwania głównie dzieci i młodzieży, poprawę efektywności energetycznej budynku. W efekcie nastąpi poprawa estetyki budynku, zwiększona zostanie odporność budynku na czynniki atmosferyczne.

4. Budowa siłowni zewnętrznej zlokalizowanej na ternie placu szkolnego w Tychowie Nowym.

Celem zadania jest promowanie aktywnych form życia w tym sportu na świeżym powietrzu. Będzie to atrakcyjna forma bezpłatnej aktywności ruchowej, przyczyni się do poprawy zdrowia mieszkańców wsi, jak również aktywniejszego spędzania czasu wolnego. Wpłynie również na prozdrowotne wychowanie dzieci i młodzieży. Umożliwi rekreację osobom ceniącym sobie zdrowy tryb życia.

5. Organizacja imprez społecznych o zasięgu ogólno gminnych, ogólnokrajowych.

Efektem realizacji tego zadania będzie zwiększenie atrakcyjności wsi oraz całej gminy Mirzec, wykorzystanie bogatego zasobu naturalnego- dziedzictwa przemysłowego (górnictwa oraz hutnictwa w pasie Tychowskim), oferowanie mieszkańcom wielu atrakcyjnych imprez o charakterze społecznym, kulturalnym, historycznym. Wymiernym efektem będzie rozwój usług turystycznych oraz promocja regionu.

6. Wyznaczenie i oznakowanie ścieżek rowerowych, nordic- walking.

W wyniku realizacji tego zadania zwiększy się oferta usług okołoturystycznych na pograniczu dwóch województw w sąsiadujących gminach. Zostaną oznakowane wartościowe miejsca cenne dla mieszkańców Tychowa Nowego, powstanie trasa dla uprawiania nordic- walking.

7. Montaż instalacji OZE dla produkcji energii ze źródeł odnawialnych w budynkach prywatnych.

Celem projektu jest ograniczenie emisji zanieczyszczeń w powietrzu atmosferycznym (redukcja emisji CO₂), zmniejszenie zużycia energii finalnej i zwiększenie energii wytwarzanej z OZE w budynkach prywatnych, wielorodzinnych w ramach zintegrowanego projektu parasolowego dotyczącego wytwarzania i dystrybucji energii pochodzącej ze źródeł odnawialnych.

VII. MONITORING I EWALUACJA

Monitoring Aktualizacji POM prowadzony będzie w celu dokonywania oceny procesu wdrażania oraz wprowadzania ewentualnych korekt. Zmiany będą wynikały z tytułu odzwierciedlenia potrzeb oraz istotnych działań na drodze odnowy Tychowa Nowego. Realizatorem monitoringu będzie tzw. nieformalna grupa odnowy sołectwa Tychowa Nowego z sołtysem, dyrekcją SP oraz przedstawicielami OSP w Tychowie Nowym oraz radnymi: Rady Gminy oraz Młodzieżowej Rady Gminy Mirzec. Monitoring swym zasięgiem będzie obejmował roczną analizę realizacji z podejmowanych działań w przedmiocie planowanych przedsięwzięć w perspektywie 7 lat od momentu przyjęcia Aktualizacji POM. W szczególności dotyczyć to będzie:

- harmonogramu
- budżetu przedsięwzięć (zadań)
- wykorzystywanych zasobów
- instytucji, którym społeczność zleca wykonanie określonych w POM działań.

Monitoring posłuży również do:

- dostarczenia środowisku sołectwa niezbędnych informacji do oceny postępów w jego realizacji, usprawnienia systemu zarządzania i podejmowania decyzji (Rada Sołecka) o ewentualnych zmianach,
- doskonalenia sposobu diagnozowania lokalnych potrzeb,
- partycypacji lokalnej społeczności wsi we wpływie na realizację weryfikację i aktualizację POM.

Monitoring prowadzony będzie na wszystkich poziomach samorządności, co oznacza uczestnictwo w nim różnych podmiotów. Stopień i charakter ich zaangażowania w działania monitoringowe oraz rodzaj potrzebnych informacji zależeć będzie od roli danego podmiotu w POM. Do głównych podmiotów zaliczane będą: Wójt gminy Mirzec, pracownik merytoryczny urzędu gminy, lokalna społeczność wsi Tychów Nowy, Rada Sołecka, Rada Gminy, Młodzieżowa Rada Gminy Mirzec. Ewaluacja POM dotyczy efektów działania. Będzie stosowana w trakcie obowiązywania dokumentu tj. do 2023 r., jak również po wygaśnięciu dokumentu (ex post). Jest to szczególnie istotne w sytuacji realizowania celów długofalowych, czy profilaktycznych.

Ewaluacja będzie przedmiotem prac tzw. nieformalnej grupy odnowy wsi i rady sołeckiej. Opierać się ona będzie na informacjach uzyskanych z monitoringu. Istotną rolę w procesie zbierania informacji i formułowania wniosków będą miały grupy środowisk lokalnych, które będą mogły zgłaszać swoje postulaty różnymi kanałami komunikacji społecznej (Internet, spotkania warsztatowe, rady sołeckie itp.). Ewaluacja okresowa dotyczyć będzie oceny, czy przewidywane przedsięwzięcia odnowy Tychowa Nowego są zgodne z zaplanowanymi, czy prowadzą do

oczekiwanych rezultatów oraz czy nie są konieczne pewne zmiany. Celem głównym ewaluacji będzie określenie wartości Aktualizacji POM w kontekście społecznym, gospodarczym, kulturalnym społeczności Tychowa Nowego.

POM jest dokumentem „żywym”, dlatego włączanie nowych przedsięwzięć jest sprawą otwartą. Podczas jego wdrażania możliwa będzie weryfikacja priorytetowych działań pod kątem włączenia nowych projektów. Elastyczność planowanych przedsięwzięć niezbędnych dla potrzeb odnowy wsi stwarza możliwości do skutecznego ubiegania się o dofinansowanie realizacji zadań ze środków UE oraz budżetu państwa.

VIII. ZAKOŃCZENIE

Jak wykazano w treści dokumentu, Aktualizacja Planu w oparciu o charakterystykę miejscowości, analizę mocnych i słabych stron oraz określenie celów przedstawia kierunki zmiany i odbudowy wsi. Odbudowy rozumianej jako kompleksową odnowę w podstawowych i zróżnicowanych dziedzinach rozwojowych zarówno społecznej, ekologicznej i przestrzennej, jak też gospodarczej. Szereg zapisanych przedsięwzięć, planowanych do realizacji zdeterminowanych będzie nakreśliła misją sołectwa Tychów Nowy. Misja zakłada dokonanie przemian przestrzennych, społecznych i ekonomicznych w wybranych obszarach przyczyniających się do poprawy jakości życia mieszkańców i odwiedzających, przywrócenie ładu przestrzennego, gospodarczego, odbudowy więzi społecznych przy zwiększeniu estetyki przestrzeni publicznej zachowując dbałość o środowisko naturalne, zwiększenie zasobów kulturowych (dziedzictwo przemysłowe- górnictwo i hutnictwo), przyrodnicze. Wszystko z zamiarem wytworzenia nowej pozytywnej wartości sołectwa, poczucia utożsamiania się mieszkańców z miejscem zamieszkania i zwiększenia ruchu osób odwiedzających.

Ponadto, dążeniem strategicznym odnowy sołectwa Tychów Nowy jest odnowa zmarginalizowanych terenów przestrzeni publicznej sołectwa, skoncentrowanie miejsca stanowiącego centrum życia wiejskiego i zagospodarowanie go na cele ogólnospołeczne, rozwój kultury regionalnej i eksponowanie zasobów dziedzictwa kulturowego, poprawa stanu infrastruktury drogowej, wykorzystywanie walorów przyrodniczych dla rozwoju turystyki (np. rowerowej, pieszej itp.), wsparcie dla sektora mikro-przedsiębiorców, rozwój w miejscowości atrakcyjnych miejsc dla lokalnych spotkań, popularyzowanie zdrowego stylu życia i dbałości o środowisko przyrodnicze, uatrakcyjnienie wsi w oczach turystów i osób odwiedzających (oferta alternatywnych form spędzenia wolnego czasu). Na tych podstawach wyodrębniono główne przedsięwzięcia, w których na plan pierwszy wysuwa się rozbudowa infrastruktury kultury w Tychowie Nowym (formalne

funkcjonowanie wielofunkcyjnego klubu wiejskiego „Niwy”) w centrum wsi w ramach kompleksowego projektu „Mirzec kulturą stoi- dbałość o działalność twórczą związaną ze zwiększeniem zasobów kulturowych poprzez zagospodarowanie i wyposażenie obiektów kultury wiejskiej z terenu gminy Mirzec”. Ponadto, wymieniona inwestycja dotyczy wielu aspektów rozwoju społecznego i kulturowego. Poza wyodrębnieniem w/w przedsięwzięcia, Aktualizacja Planu prezentuje inne działania mające wpływ na zrównoważony rozwój sołectwa, niezbędny do prawidłowo pojmowanego procesu odnowy wsi (wytwarzanie energii OZE). Wielką szansą na rozwój wsi jest wyeksponowanie zasobów dziedzictwa przemysłowego (górnictwa i hutnictwa) w obrębie pasa Tychowskiego stanowiącego atrakcję o charakterze ponad lokalnym.

Odnowa Tychowa Nowego zakłada odzyskanie przez wieś swojej atrakcyjności zapewniając swoim mieszkańcom godziwy standard i jakość życia oraz zatrzymanie młodzieży na miejscu. Tychów Nowy ma być miejscowością, która zamierza być „nową wsią”, nowoczesną, ale ceniącą i zachowującą swój wiejski charakter i kulturową specyfikę.

Sporządziły: Anna Piątek, Katarzyna Kapała