



Mirzec, dnia 21.06.2022 r.

Znak: IN.271.28.2022.RN

Do wszystkich Wykonawców biorących udział w postępowaniu:

Dotyczy: postępowania o udzielenie zamówienia publicznego w trybie podstawowym bez negocjacji (art. 275 pkt 1 uPzp) na zadanie pn.: **„Budowa boiska rekreacyjnego wraz z doposażeniem istniejącego placu zabaw w Małyszynie”**.

Nr ogłoszenia : 2022/BZP 00202313/01 z dnia 2022-06-09

Działając na podstawie art. 284 ust. 2 i 6 ustawy z dnia 11 września 2019 r. – Prawo Zamówień Publicznych (Dz.U. z 2021 r., poz. 1129 z późn. zm.) Zamawiający informuje, iż w postępowaniu o udzieleniu zamówienia publicznego na zadanie pn. **„Budowa boiska rekreacyjnego wraz z doposażeniem istniejącego placu zabaw w Małyszynie”** Wykonawcy zadali pytania oraz wnosili uwagi, na które Zamawiający udzielił następujących odpowiedzi:

Pytanie Wykonawcy

W związku z ogłoszonym przez Państwo przetargiem i opisem przedmiotu zamówienia dotyczącym parametrów nawierzchni polipropylenowej informujemy, iż zamieszczenie konkretnego, opisu płytki modułowej w zakresie jej rozmiaru, kształtu nawierzchni, jest bezzasadnym ograniczeniem, wprost prowadzącym do złamania zapisów Ustawy PZP. Zaznaczyć należy, iż wielokrotnie w opiniach prawnych i wyrokach KIO wskazywano, iż zawężenie kręgu potencjalnych wykonawców jest naruszeniem przepisów ustawy. Przypominamy również, iż na podstawie ww przepisu do postawienia uczciwej konkurencji poprzez sformułowanie niezgodnego z przepisami Ustawy opisu przedmiotu zamówienia, niekoniecznie zaś realne uniemożliwienie takiej konkurencji. Fakt naruszenia przez zamawiającego art. 7 ust. 1 oraz 29 ust. 2 Ustawy wymaga tylko uprawdopodobnienia (wyrok KIO z dnia 13 kwietnia 2010 r., KIO/UZP 440/10). Orzecznictwo wielokrotnie uściślało pojęcie równoważności, oraz wyraźnie i jednoznacznie wykazało, iż sprzęt/produkt/materiał proponowany w ofercie równoważnej nie musi cechować się dokładnie takimi samymi parametrami jak te, które podane były w specyfikacji istotnych warunków zamówienia.

Niektóre przykłady poniżej:

- sygn. akt KIO/UZP 1400/08 „Uznaje się, że oferta równoważna to taka, która przedstawia przedmiot zamówienia o właściwościach funkcjonalnych i jakościowych takich samych lub zbliżonych do tych, które zostały określone w SIWZ, lecz oznaczonych innym znakiem towarowym, patentem lub pochodzeniem. Przy czym istotne jest to, że produkt równoważny to produkt, który nie jest identyczny, tożsamy z produktem referencyjnym, ale posiada pewne, istotne dla Zamawiającego, zbliżone do produktu referencyjnego cechy i parametry”
sygn. akt KIO/UZP 967/09 „Pojęcie równoważności nie może oznaczać tożsamości produktów, ponieważ przeczyłoby to istocie oferowania produktów równoważnych oraz czyniłoby możliwość oferowania produktów równoważnych pozorną i w praktyce niemożliwą do spełnienia”.

sygn. akt KIO/UZP 585/09 „Każdy materiał, produkt cechuje się wieloma parametrami i właściwościami przypisanymi wyłącznie temu konkretnemu produktowi. Wymóg, aby produkt równoważny spełnia wszystkie cechy i parametry właściwe dla danego produktu referencyjnego, prowadziłby do konieczności zaproponowania produktów o identycznych parametrach, a zatem podważałby sens dopuszczenia składania ofert równoważnych i czynił to postanowienie niewykonalnym”.

Żądanie przez Zamawiającego nawierzchni sportowej konkretnego producenta narusza przepisy prawne, w szczególności takie działanie prowadzi do poniesienia odpowiedzialności określonej w ustawie z dnia 17 grudnia 2004r. o odpowiedzialności za naruszenie dyscypliny finansów publicznych (Dz. U. z 2005 r. Nr 14, poz. 114 z późn. zm.). Zgodnie z art. 3 ustawy z dnia 16 kwietnia 1993 r. o zwalczaniu nieuczciwej konkurencji (Dz. U. z 2003 r., Nr 153, poz. 1503 z późn. zm.), czynem nieuczciwej konkurencji jest działanie sprzeczne z prawem lub dobrymi obyczajami, jeżeli zagraża lub narusza interes innego przedsiębiorcy. Zaś ust. 3 art. 7 ustawy Pzp zobowiązuje Zamawiającego do udzielania zamówienia wykonawcy wybranemu zgodnie z przepisami ustawy, co w konsekwencji nakłada na Zamawiającego obowiązek prowadzenia postępowania w sposób zapewniający prawidłowe stosowanie przepisów ustawy Pzp. Udzielenie zamówienia publicznego, w którym opis przedmiotu zamówienia został określony w sposób utrudniający uczciwą konkurencję jest naruszeniem dyscypliny finansów publicznych.

Ponadto Zamawiający w specyfikacji konkretnego produktu, inwestor zawarł wymagania certyfikatów federacji sportowych, który nie stanowi opisu potrzeb Zamawiającego, a w istotny sposób może wpływać na ograniczenie uczciwej konkurencji i niesprawiedliwe traktowanie pozostałych wykonawców, którzy nie posiadają dla swojej nawierzchni certyfikatów międzynarodowych federacji, które są wymagane przy rozgrywkach międzynarodowych.

Certyfikaty międzynarodowych federacji sportowych nie są dokumentem odniesienia do konkretnych badań technicznych, wymóg posiadania tych certyfikatów ma na celu wyeliminowanie zastosowania przez wykonawców produktów równoważnych. Jest to element ograniczania konkurencji i równego traktowania wykonawców. Wskazane przez Zamawiającego certyfikaty nie są dokumentami potwierdzającymi wymaganą jakość nawierzchni, **ponieważ nie odnoszą się do jakichkolwiek parametrów technicznych, czy norm- są dokumentem mówiącym, że producent nawierzchni jest partnerem technicznym danej organizacji.**

Posiadanie i utrzymanie certyfikatów międzynarodowych federacji sportowych wiąże się z dużymi kosztami, co przekłada się na wyższą cenę sprzedaży nawierzchni. Na polskim rynku jest dostępnych wiele rodzajów nawierzchni modułowych polipropylenowych, które nie odbiegają pod względem jakości i funkcjonalności od nawierzchni modułowej posiadających certyfikaty międzynarodowych związków sportowych. Posiadanie certyfikatów jest dobrowolne i odnosi się tylko do współpracy pomiędzy producentami nawierzchni sportowych a daną organizacją sportową. Posiadanie statusu partnera danej organizacji nie jest związane z parametrami jakościowymi oferowanych nawierzchni, ponieważ wszystkie nawierzchnie sportowe są weryfikowane pod względem parametrów technicznych w zakresie zgodności z normą PN-EN 14877:2014.

Podkreślić więc należy, że jest to deklaracja lobbingowa, a nie certyfikat normalizacyjny, dlatego też nie może być on wymagany przez Zamawiającego.

W związku z powyższym wnosimy o:

1. Usunięcie z opisu nawierzchni zapisy dotyczące posiadania konkretnych certyfikatów federacji sportowych, wymaganie ich wpłynie na ograniczenie uczciwej konkurencji i równe traktowanie wykonawców. Dopuszczenie innych modułowych nawierzchni polipropylenowych posiadających niezbędne dokumenty wymagane przez prawo budowlane, posiadające ich specyfikacje ogólną, wysoką jakość, funkcjonalność posiadające aprobatę techniczną właściwych przepisów i informacji o ich istnieniu zgodnie z rozporządzeniem MSWiA z 1998r.

Odpowiedź Zamawiającego:

Zamawiający wyklucza wymóg posiadania Certyfikatu Polskiego Związku Sportów Wrotkarskich oraz FIBA.

2. Usunięcie z opisu nawierzchni wszelkich zapisów, które mogą utrudniać uczciwą konkurencję i równe traktowanie wykonawców, Wnosimy o dopuszczenie wszystkich modułowych nawierzchni polipropylenowych posiadających niezbędne dokumenty poświadczające ich wysoką jakość i funkcjonalność.

Odpowiedź Zamawiającego:

Zamawiający opisał przedmiot zamówienia w sposób jasny, zrozumiały i zawierający wszystkie elementy niezbędne do prawidłowego sporządzenia oferty. Wyznaczone parametry i cechy materiałów m.in. nawierzchni boiska są zgodne z oczekiwaniami Zamawiającego.

3. Wykreślenie zapisu dotyczącego posiadania świadectwa na niepalność, ponieważ dla nawierzchni zewnętrznych nie ma obowiązku wymagania świadectwa na niepalność. Zamawiający opisał przedmiot zamówienia w sposób jasny, zrozumiały i zawierający wszystkie elementy niezbędne do prawidłowego sporządzenia oferty. Wyznaczone parametry i cechy materiałów m.in. nawierzchni boiska są zgodne z oczekiwaniami Zamawiającego.

Odpowiedź Zamawiającego:

Zamawiający nie wymaga świadectwa na niepalność.

Zamawiający informuje również, że uzupełnia treść SWZ o następujące zapisy:

1. Obrzeża betonowe należy wykonać poza obrysem pola gry, w linii piłkochwytyw. Wierzch obrzeży wyrównać z płytą betonową i przykryty obramowaniem modułowym PP.
2. Odwodnienie boiska powierzchniowe na przyległy teren zielony.
3. Nie przewiduje się połączenia nawierzchni z płyt PP z obrzeżem betonowym. Zakończenie obwodowe nawierzchni modułowej PP zgodnie z wybranym systemem producenta.

Uzupełnienie Zamawiającego w zakresie boiska:

1. Wymogi w zakresie nawierzchni – cechy techniczne:

- płyty panelowe PP, ażurowe o wymiarach 27x27 cm ($\pm 10\%$), grubość całkowita min. 18 mm,
- struktura ażuru hexagonalna lub kratowa lub mieszana,
- płyty łączone na zatrzaski kompensujące rozszerzalność termiczną,
- płyty wyposażone w system amortyzacji pozwalający na poziomą pracę modułów, pochłaniającą energię uderową ze stawów zawodników,

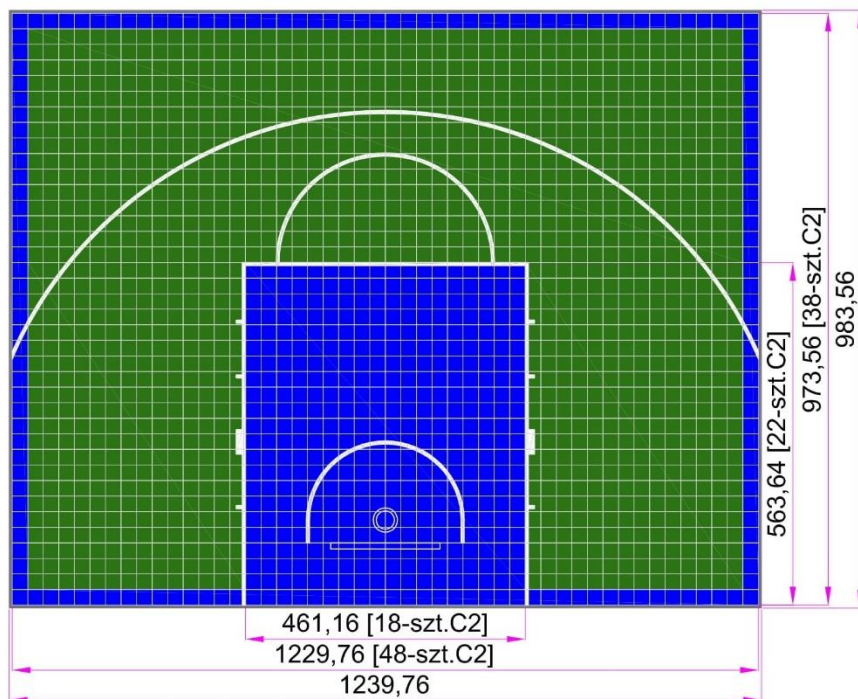
- deklarowana odporność na poślizg (wg. PN-EN 13036-4): nawierzchnia sucha: min. 100, nawierzchnia mokra: min. 60,
- deklarowana amortyzacja (wg. PN-EN 14808), min. 30%
- deklarowana odporność na utratę koloru (wg PN-EN ISO 20105-A02) min. 4/5
- deklarowane odprowadzenie wody (wg PN-EN 12616) min. 500mm/h

2. Wymagane dokumenty dla nawierzchni:

- Aprobata ITB lub deklaracja zgodności,
- Atest PZH

3. Pole gry i kolorystyka.

Wykonać zgodnie z rysunkiem poniżej:



4. Wymogi w zakresie podbudowy pod nawierzchnię PP:

4.1. Obramowanie boiska

Wykonać z obrzeża betonowego 8x25x100 na ławie oporowej z betonu klasy min C10/12. Wierzch obrzeża zrównany z wierzchem płyty betonowej.

4.2. Podsypka piaskowa.

Po wykorytowaniu ułożyć geowłókninę 250g/m² i wykonać warstwę podbudowy z piasku gruboziarnistego lub pospółki gr. min. 15 cm (grubość warstwy po zagęszczeniu mechanicznym).

4.3. Płyta betonowa.

Przed wykonaniem płyty należy ułożyć folię PE gr. min. 0,3 mm. Płytę wykonać gr. 15 cm z betonu klasy min. C30/35, XF3, F150, zbrojoną włóknami polipropylenowymi (mieszanka 0,5/0,5 włókien o długości 38 mm i 54 mm) w ilości 1,5 kg/m³, zacierana na gładko. Płytę wykonać ze spadkiem jednokierunkowym, poprzecznym względem osi podłużnej o nachyleniu 0,5%. Tolerancja nierówności powierzchni nie może przekraczać 5 mm na łacie dł. 3 m. Odchylenie całej płaszczyzny podłoża betonowego boiska +/-10 mm. Płyta dylatowana w polach nie większych od 4 x 4 m, nacięcia na 1/3 grubości płyty wykonać najpóźniej przed upływem 24 godzin od ułożenia mieszanki.

Wypełnienie szczelin sznurem dylatacyjnym, a następnie masą poliuretanową – min. 30 dni po ułożeniu mieszanki.

5. Piłkochwyty.

Po pełnym obwodzie boiska wykonać piłkochwyty $h = 5$ m (wysokość liczona od poziomu nawierzchni boiska). Słupki stalowe 80x80x5 mm, malowane proszkowo w kolorze zielonym RAL6005, zaślepione. Wypełnienie siatką PP bezwęzłową, grubość splotu min 4 mm, oczka max 50x50 mm. Linka montażowa pozioma $\varnothing 5$ mm ze stali nierdzewnej w osłonie PCV lub winylowej gr. min. 1 mm – łącznie $\varnothing 7$ mm. Napinanie linek za pomocą śrub rzymskich ze stali nierdzewnej. Słupki kotwione do tulei zabetonowanych w fundamentach punktowych o wym. 40x40x100 cm, lub wiercone $\varnothing 40$ cm, z betonu klasy min. C20/25. Wierzch fundamentów zatarty na gładko, poziom 5 cm poniżej nawierzchni sportowej. Rozstaw słupków nie większy od 3,8 m. W narożach wykonać zastrzały stężące z profili jak słupki. W ogrodzeniu wykonać furtkę wejściową o szer. przejścia min. 1 m, skrzydło rozwierane na zewnątrz. Rama furtki z profili stalowych 40x60x1,5 mm, wypełnienie siatką panelową 8/6/8, całość malowana proszkowo w kolorze RAL 6005, wyposażenie w klamki, zamek i rygiel.

6. Wyposażenie boiska.

Kompletny kosz do koszykówki (typ amerykański) o konstrukcji dwusłupowej montowanej w tulejach:

- wymiary słupów 100x140x3 mm,
- rozstaw słupów ok 120 cm,
- 2 wsporniki 100x120x3 mm,
- zastrzały 20x20x2 mm
- regulowana tuleja 110x150x4 mm

Słupy wyposażone w osłony / fartuchy do $h=2$ m, wykonane z gąbki w pokrowcu PCV.

Posadowione minimum 60 cm poza boczną linią boiska do koszykówki. Elementy stalowe cynkowane ogniowo, wysięg 160 cm, tablica epoksydowa laminowana 180x105 cm, obręcze stalowe ocynkowane, stałe z siatką łańcuchową, mechanizmy regulacji wysokości. Fundamenty z betonu C20/25, o wym. 60x20x120 cm, wierzch fundamentu zlicowany z płytą betonową.

Powyższe wyjaśnienia stanowią uzupełnienie treści Specyfikacji Warunków Zamówienia dla przedmiotowego postępowania o udzielenie zamówienia publicznego.

Pozostałe zapisy treści SWZ pozostają bez zmian. Jednocześnie Zamawiający informuje, iż dotychczasowy termin składania ofert pozostaje bez zmian tj. **do dnia 24.06.2022 r. do godz. 08:00.**

.....
Kierownik Zamawiającego